

**УДК 574.24**

О.В. ПАНЧУКОВА, магистрант (БГУ)  
Научный руководитель Е.В. БОРЗДЫКО, к.б.н., доцент (БГУ)  
г. Брянск

**БИОЛОГИЧЕСКАЯ БЕЗОПАСНОСТЬ ГОРОДСКОГО ПАРКА  
КУЛЬТУРЫ И ОТДЫХА ИМЕНИ А.М. ГОРЬКОГО  
(Г. ТРУБЧЕВСК)**

Национальный проект «Экология» — стратегический документ РФ, разработанный для исполнения одной из важных задач современности, которая заключается в формировании комфортной среды проживания, а также повышении качества и продолжительности жизни человека. В реализации этой задачи огромную роль играют городские парки. С учётом этого необходимо регулярно анализировать биологическую безопасность дендропарков урбоэкосистем для здоровья населения и туристов, ведь бессистемное привнесение новых интродуцированных видов может представлять опасность для здоровья человека любого возраста.

Цель данной НИР состоит в анализе биологической безопасности городского парка культуры и отдыха имени А.М. Горького, расположенного в г. Трубчевске.

Современная коллекция вышеназванного дендропарка представлена 63 древесными и кустарниковыми видами, сортами и формами, относящимися к 49 родам и 24 семействам. В городском парке встречаются растения из следующих семейств: Сосновые, Кипарисовые, Ивовые, Ореховые, Кленовые, Конскокаштановые, Крушиновые, Ильмовые, Бересклетовые, Лоховые, Буковые, Липовые, Сумаховые, Барбарисовые, Березовые, Жимолостные, Бобовые, Маслинные, Розоцветные, Гортензиевые, Гречишные, Лаконосные, Лютиковые, Рутовые. Многие из этих семейств — аборигены, но некоторые относятся к интродуцированным таксонам. В составе биоразнообразия парка преобладают следующие семейства: Розоцветные (20,83%), Сосновые (11,46%), Маслинные (7,29%), Гортензиевые, Ивовые и Кленовые (по 6,25%), Березовые и Жимолостные (по 5,21%). Видовое разнообразие остальных семейств невелико и колеблется от 1,04% до 4,17%. В дендрофлоре городского парка на листопадные растения приходится 84,37%, а на вечнозеленые — 15,63%; при этом среди жизненных форм распространены деревья (60,42%); кустарники составляют 35,41%, а лианы — 4,17%.

В парке интродуцировано 29% различных деревьев и кустарников из следующих природных зон: Европа (41,67%), Северная Америка (31,25%), Кавказ (16,67%), Сибирь (14,58%), Дальний Восток (11,46%), Китай (8,33%), Япония (7,29%), Южная Америка (2,08%), Крым (2,08%) и Саха-

лин (1,04%). Следует также отметить, что на территории городского парка произрастает 2 вида, включенных в Красную книгу Брянской области (2,08% от общего видового разнообразия): граб обыкновенный и барбарис обыкновенный (см. рис. 1). Перечисленные виды находятся в 3-й категории охраны.

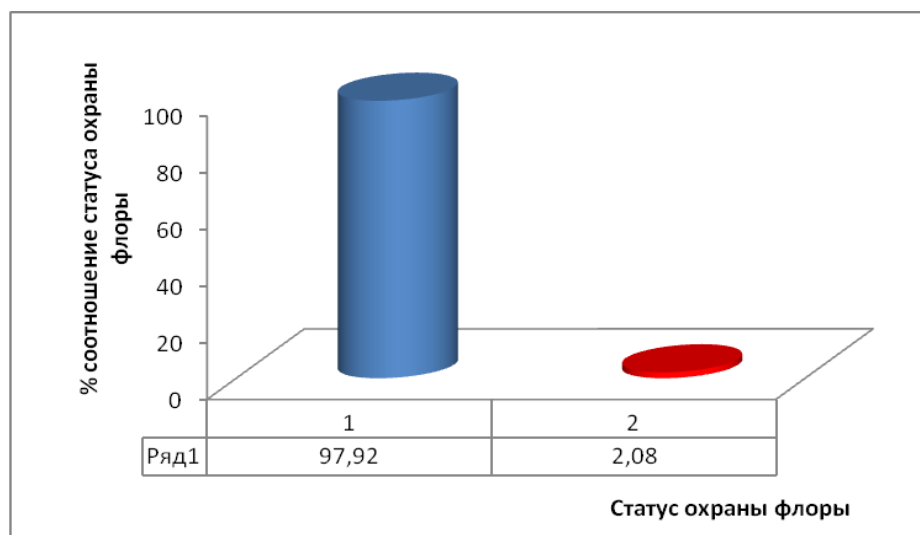


Рисунок 1 – Статус охраны видов городского парка в 2021 г. (в %) (1 — обычные для региона растения (97,92%); 2 — редкие растения (2,08%))

При отдыхе в рассматриваемом нами парке необходимо учитывать, что среди его растений встречаются ядовитые виды (12,5%): жимолость каприфоль, бересклет бородавчатый, рейнутрия сахалинская, бирючина обыкновенная, клематис, лаконос американский и жостер слабительный (см. рис. 2).

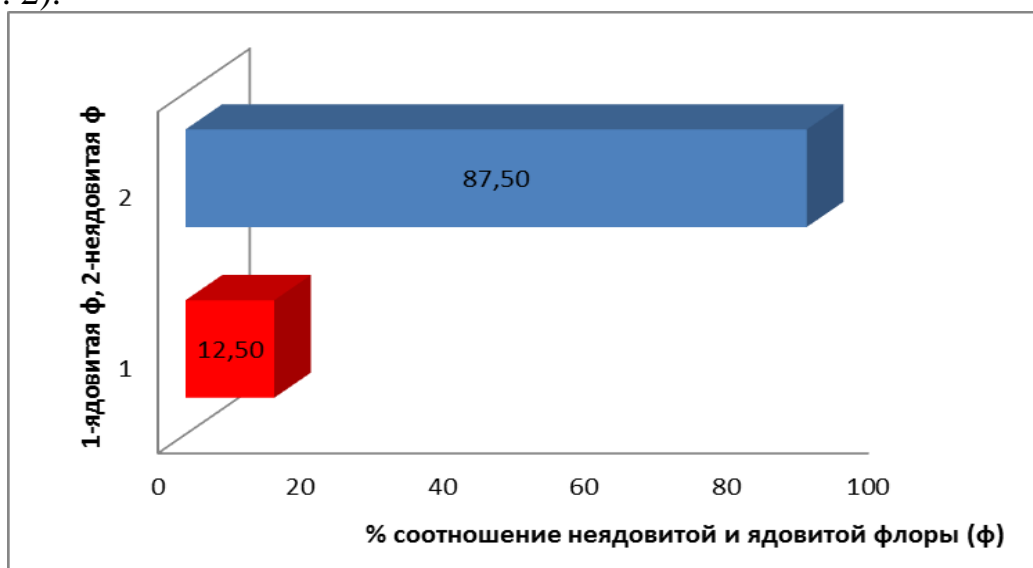


Рисунок 2. Количество ядовитой дендрофлоры городского парка в 2021 г. (в %)

Растения дендропарка можно распределить на 3 группы по значимости для человека:

- 1 группа — хозяйственно-ценные растения (37,50%) из семейств Буковые, Сосновые, Кипарисовые, Кленовые, Ореховые, Березовые, Ильмовые, Маслинные, Розоцветные, Липовые, Рутовые;
- 2 группа — декоративные растения (62,50%) из семейств Гортензиевые, Розоцветные, Лютиковые;
- 3 группа — медоносы (34,38%) из семейств Липовые, Розоцветные, Бобовые, Гортензиевые, Жимолостные, Рутовые.

Эстетическая оценка дендрофлоры показала следующие результаты: I класс (к нему относится дендрофлора с высокими декоративными качествами, санитарные мероприятия по отношению к ней не требуются) составляют 79,01% деревьев; II класс (средняя декоративность дендрофлоры, необходимы небольшие работы (лечение ран, обрезка сухостоя, декорирование мест повреждения)) — 19,79%; III класс (низкая декоративность растений, необходима рубка) — 1,2%. Таким образом, визуальная оценка эстетического состояния деревьев и кустарников показала, что в уходе и принятии по отношению к ним специальных мер нуждаются 19,79% растений.

Итак, оценка и учет биоразнообразия городского парка выявили наличие трёх опасных факторов, влияющих на физическое и психическое здоровье человека: наличие ядовитых растений (12,5% от общего разнообразия дендрофлоры); наличие медоносных растений-аллергенов (34,38%); негативное эстетическое состояние деревьев (19,79%).

В этой связи для биобезопасности здоровья человека можно предложить следующие мероприятия рекомендательного характера: проведение современной качественной инвентаризации и систематизации дендрофлоры с составлением экологического паспорта городского парка; обогащение озеленительного ассортимента новыми видами с учетом экологических принципов охраны; установка информационных табличек, характеризующих виды растений дендропарка; продумывание и организация зоны отдыха с подбором озеленительного ассортимента и исключением аллергенных растений; удаление из зоны дендропарка ядовитых растений.