

УДК 332.145

Чернова Ольга Анатольевна, профессор, д.э.н.
(ЮФУ, г. Ростов-на-Дону)
Olga A. Chernova, professor, doctor of economic sciences
(SFU, Rostov-on-Don)

**ИНТЕГРИРОВАННЫЕ УГОЛЬНЫЕ ПРЕДПРИЯТИЯ КАК
РЕГИОНАЛЬНЫЕ СТРУКТУРЫ: СОЦИАЛЬНО-
ЭКОНОМИЧЕСКИЕ АСПЕКТЫ РАЗВИТИЯ**

**INTEGRATED COAL ENTERPRISES AS
REGIONAL PATTERNS: SOCIO-ECONOMIC ASPECTS OF DE-
VELOPMENT**

В статье выявляется природа факторов развития интеграционных процессов в угольной отрасли, позволяющая отнести интегрированные угольные компании к типу региональных структур. Предложена схема формирования стратегии развития угольных компаний, ориентированной на согласование отраслевых и региональных интересов.

The article reveals the nature of the factors of development of integration processes in the coal industry, which allows attributing integrated coal companies to the type of regional structures. The scheme of formation of strategy of development of the coal companies providing coordination of branch and regional interests is offered

Следует признать, что перспективные модернизационные преобразования в угольной промышленности возможны только на основе магистральных путей развития, по которым движутся другие отрасли топливно-энергетического комплекса, в числе которых интеграционные процессы. Как показывает практика, интегрированные угольные компании в значительной степени содействуют региональному социально-экономическому росту. Это предопределяет необходимость целевой направленности исследований структурных отраслевых преобразований с позиций достижения стратегических социально-экономических интересов региона.

Существующие в настоящее время подходы к исследованию интеграционных процессов в угольной промышленности базируются на сопоставлении объемов вовлеченных в этот процесс ресурс с полученным экономическим результатом [1, 4, 8], практически не учитывая социально-экономическую компоненту проводимых преобразований. Вследствие это-

го возможности отраслевой интеграции и ее место в региональном развитии учитываются не в полной мере.

Анализируя роль интеграционных тенденций в угольной промышленности в решении задач социально-экономического развития региона, прежде всего охарактеризуем природу факторов, предопределяющих развитие данных процессов:

1. Синергетический эффект, возникающий благодаря экономии на масштабах деятельности и ее финансовой рационализации по линии снижения транзакционных издержек. Деятельность угледобывающих компаний требует применение высокопроизводительного и, что особенно важно, дорогостоящего оборудования. Для обеспечения эффективной работы необходим устойчивый рынок, оправдывающий вложенные инвестиции, а значит, необходима обширная снабженческая и сбытовая сеть, мощные проектно-конструкторские подразделения, управленческие структуры и пр. Связанные с этим расходы под силу только крупным организациям. Кроме того, нетипичная для других отраслей подвижность рабочих мест и постоянная перестройка схемы горных работ, длительность воспроизводственных процессов обуславливает наличие высоких инвестиционных рисков на фоне потребности систематических финансовых вложений и тесной зависимости надежности расчетов от качества геологоразведочных работ. Все это делает экономически нецелесообразным существование небольших угольных предприятий. Тогда как горизонтальная интеграция открывает путь к экономии на масштабах производства. Мощная сбытовая сеть позволяет обеспечить загрузку производственных мощностей, регулярные инвестиции позволяют эффективно организовать работу сложного технологического механизма.

2. Единство технологического цикла добычи и переработки угля. Представляя угольную компанию с позиций ее взаимодействия с экономическими контрагентами и средами, можно сказать, что ее эффективное функционирование во многом определяется непрерывностью циркуляции материальных, финансовых, кадровых и информационных потоков. В принципе, любой поток может быть перекрыт в результате действия конкурентных сил, тем самым, ставя под угрозу существование компании. Во многом устранить данные риски позволяет горизонтальная и вертикальная интеграция, предполагающая формирование устойчивых взаимодействий с поставщиками и потребителями, инвесторами и другими агентами рынка.

3. Взаимосвязанность отраслевых и региональных интересов, что приводит к объективной необходимости сочетания отраслевого и регионального управления. Как правило, угольные предприятия являются градообразующими. Их функционирование дает несомненно регионально-ориентированный эффект: обеспечивает занятость населения в регионе, является источником получения его доходов, способствует развитию соци-

альной инфраструктуры, противодействует сокращению налогового потенциала, и, как следствие, снижению доходности регионального бюджета.

Таким образом, существует целая совокупность причин усиления интеграционных процессов в угольной промышленности, что позволяет ряду исследователей, включая автора данной статьи, отнести интегрированные угольные комплексы к разряду региональных структур [2, 5, 7]. Такое отнесение означает

- во-первых, территориальную принадлежность угольной компании к конкретному региону;
- во-вторых, сопряженность целей развития угольной компании стратегическим приоритетам социально-экономического развития региона.

Данная позиция полностью соответствует концепции самодостаточности региона, в соответствии с которой перспективы регионального социально-экономического развития должны базироваться не только на принципе использования сравнительных преимуществ территории, но и ориентированность на завершенность, замкнутость энергопроизводственных циклов, на доведение производственных процессов до завершающего звена [3].

В пользу рассмотрения интегрированных компаний как региональных структур говорит также то, что географический фактор способствует формированию кумулятивного эффекта в виде формирования сети потребителей. Такое целенаправленное районирование использования угля позволяет минимизировать затраты на его перевозку, делает данные взаимодействия более надежными. Экономический эффект будет получен также за счет возможности накопления информации об индивидуальных потребностях потребителя. Так, монопродуктовость деятельности угледобывающей компании, адаптируемой под требования к определенному сорту и качеству продукции, позволяет снижать издержки без ущерба качества угля.

Заметим, что в зарубежной практике также преобладает характерный для вертикально-интегрированных компаний подход к управлению, предполагающий передачу угольной продукции по кратчайшему пути при гарантированном потреблении. Например, в Германии строительство угольной электростанции при оптимизации потокораспределения позволила динамично задействовать мощности в 2 млн. кВт при 4-летней окупаемости. Крупнейшая энергоугольная корпорация «АЕР» (США) эффективно работает на рынках электроэнергии пяти штатов [6].

Таким образом, интегрированные угольные компании должны составить основу региональной экономической системы, стать фундаментом социально-экономического развития территории.

Несмотря на то, что социально-экономическому аспекту развития угольной промышленности в современной научной литературе уделяется довольно много внимания, вопросы построения такой стратегии регио-

нального развития, которая бы обеспечила согласованность отраслевых и региональных интересов, остается малоисследованными.

По нашему мнению, разработка данной стратегии должна основываться на решении следующих задач:

- выявление и количественное измерение тех тенденций, которые характеризуют показатели социально-экономического развития региона;
- совмещение объектов оптимизации отраслевого и регионального развития;
- подготовка баз данных для информационно-организационного обеспечения планов стратегического развития отрасли и региона;
- разработка механизма согласования интересов отраслевого и регионального развития;
- разработка оптимизационного плана-прогноза стратегического развития отрасли и региона.

Решение данных задач должно начинаться с общей характеристики региона: сведения о географическом положении, величина и стоимостная оценка месторождений полезного ископаемого, экономические и технологические перспективы отраслевого развития, социальные процессы в регионе и пр. Также необходимо оценить потенциал возможных конкурентов (газовые компании) и клиентскую базу.

Следующим этапом должен стать анализ внешней и внутренней среды деятельности, широко представленный в научной литературе инструментарием SWOT и PEST анализа.

Далее следует оценить результаты воздействия деятельности угольных компаний на социально-экономическое развитие региона. Такую оценку следует проводить непрерывно с периодическим отодвиганием верхней временной границы исследования. Наиболее подходящими здесь будут методы активного прогноза, позволяющие предсказать результаты воздействия не только известных, но и ранее неопределенных факторов.

Окончательно стратегия может быть принята только после сопоставления и синхронизации показателей реализации интересов отраслевого и регионального развития.

В результате общая схема стратегического развития угольного предприятия как региональной структуры может быть представлена в виде следующем виде (рис. 1).

Таким образом, оценка эффективности функционирования интегрированных угольных предприятий в регионе с указанных методологических позиций предполагает выявление влияния изменения показателей их деятельности на показатели социально-экономического развития региона. Показатели, характеризующие группы изменений, назовем диагностическими и обозначим $X_1, X_2, X_3 \dots X_n$. Воздействие функционирования уголь-

ной компании на региональные показатели до проведения каких-либо изменений можно определить как функцию $y_x = f(x)$.

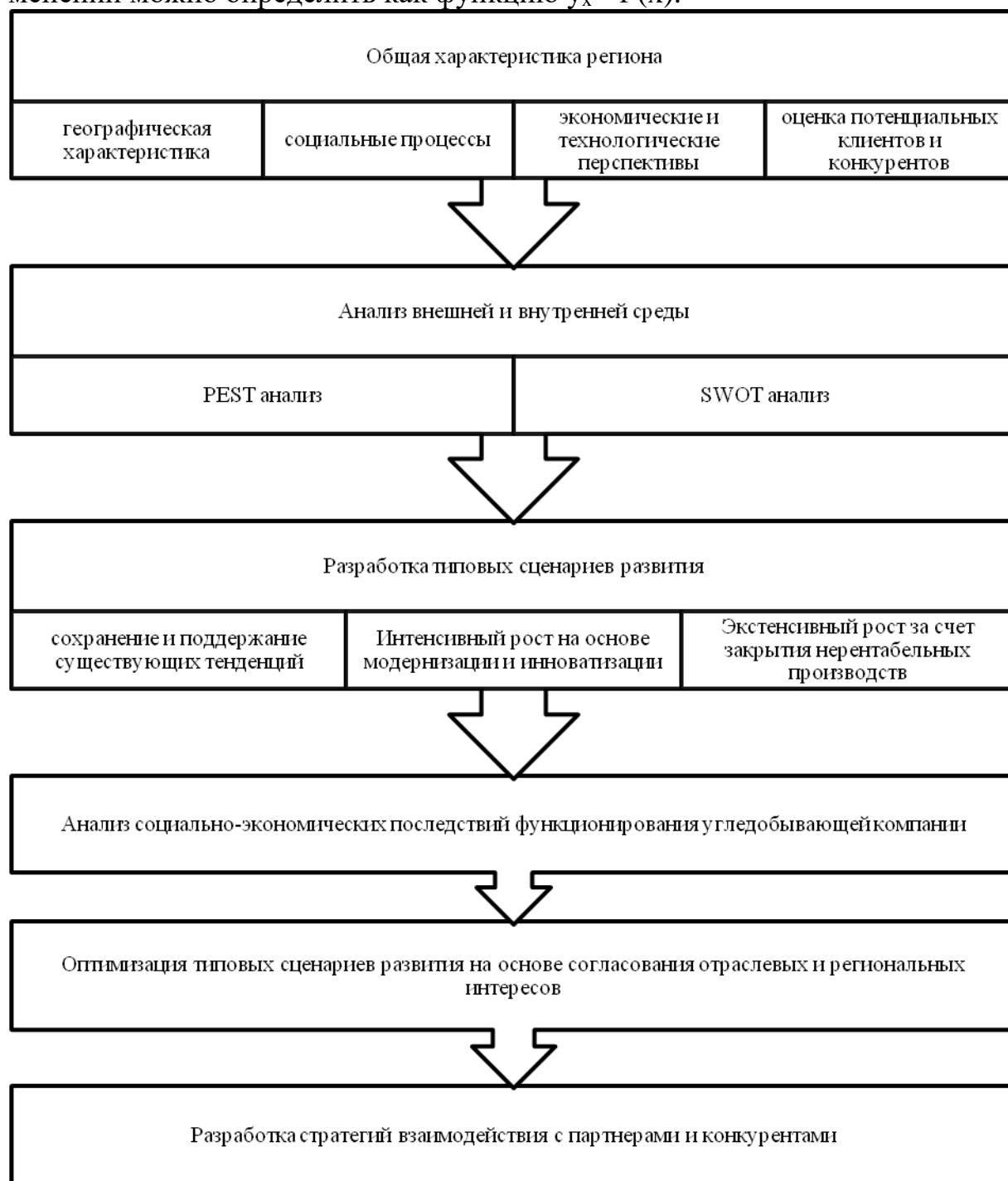


Рисунок 1. Схема формирования стратегии развития угольного предприятия как региональной структуры

В качестве основных показателей, определяющих основные направления воздействия интегрированной угольной компании на региональное развитие можно выбрать следующие: уровень занятости населения, величина отчислений в бюджет, величина средней заработной платы и др. В качестве основных факторов, которые определяют изменение данных по-

казателей могут быть следующие: производственная мощность горного предприятия, величина затрат на добычу, объемы инвестиций и пр. Если сгруппировать влияющие факторы по силе и продолжительности воздействия на социально-экономическое развитие региона, то процесс согласования целей отраслевого и регионального развития можно представить как цепь переходов из одной группы в другую. В этом случае зависимость показателей социально-экономического развития от показателей деятельности горнодобывающего предприятия можно выразить как:

$$X(t) = [X_1(t), X_2(t) \dots X_j(t)]$$

$$Y_x(t) = f[X(t)]$$

Исследование переходов уровня социально-экономического развития региона из одного состояния в другое дает возможность получить количественные характеристики интенсивности влияния исследуемых факторов:

- среднее время принадлежности региона к одной группе состояний;
- среднегодовое количество переходов из одного состояния в другое;
- частота изменения воздействующего фактора.

Статистическое описание принадлежности региона к той или иной группе предполагает построение временных рядов и анализ влияния отдельных факторов. Завершающим этапом анализа является нахождение пороговых значений диагностических признаков, являющихся критерием для принятия управленческих решений.

Таким образом, в отличие от существующих разработок, рассматривающих вопросы стратегического планирования технико-экономических показателей деятельности угледобывающих компаний исходя из интересов частного капитала и внутренних возможностей предприятия, рассмотрение интегрированных угольных компаний как региональных структур позволяет увязать планы отраслевого и регионального развития, а также разработать управленческие решения относительно перспективных трансформаций функционирования угледобывающих компаний.

Список литературы

1. Алексеенко Э.В. Моделирование развития интегрированных угольных комплексов (на примере Кузбасской топливной компании) // Мир экономики и управления. Т. 10. №1, 2010. С. 17-28.
2. Венжега Р.В. Угольная промышленность Китая и стран СНГ: проблемы функционирования в контексте современных вызовов // Экономика промышленности, №. 2 (74), 2016. С. 91-123.
3. Климова Н.В., Кудря О.И. Основы воспроизводства промышленности с учетом региональных и отраслевых особенностей (на примере угольной промышленности Ростовской области) // Политематический сетевой электронный научный журнал Кубанского государственного аграрного университета, №. 101, 2014. С. 1142-1155.

4. Комиссарова М.А., Дулин Р. А. Возможности стратегического управления российскими угледобывающими компаниями // Российское предпринимательство, № 21 (267), 2014. С. 47-53.
5. Матвеева Л.Г., Чернова О.А. Индикативный подход к прогнозированию и стратегическому управлению развитием угледобывающего предприятия // Устойчивое развитие горных территорий. 2014. Т.6. №3. С. 96-100.
6. Плаkitкина Л.С., Плаkitкин Ю.А. Потребление угля в основных регионах и странах мира в период 2000-2015 гг. - анализ, тенденции и перспективы // Уголь, №. 1 (1090), 2017. С. 57-62.
7. Тонких А.И. Роль угольной промышленности в экономике Дальневосточного экономического региона // Горный информационно-аналитический бюллетень (научно-технический журнал), №. 8, 2006. С. 134-138.
8. Якунчиков Е.Н., Копылов К.Н., Агафонов В. В. Выбор и обоснование функциональной структуры и стратегии развития угольного сектора экономики // Уголь, №. 6 (1107), 2018. С. 54-58.