

УДК 332.54

МЕХАНИЗМЫ ПОДДЕРЖКИ МНОГОДЕТНЫХ СЕМЕЙ В РЕСПУБЛИКЕ САХА (ЯКУТИЯ)

Попова Н.С.¹, студент гр. Зем (z)-20, V курсНаучный руководитель: Стрекаловская М.И.¹, старший преподаватель¹Арктический государственный агротехнологический университет, г. Якутск

Поддержка многодетных семей посредством предоставления земельных участков в собственность для строительства жилья гарантируется нормативно-правовыми актами [1,2,3]

Анабарский национальный (долгано-эвенкийский) улус образован 10 декабря 1930 году. Анабарский улус расположен на крайнем северо-западе Республики Саха между 71-й и 76-й градусами северной широты. Улус занимает обширную территорию в 55,6 тыс. км² и граничит с Булунским и Оленекским улусами республики, а также Таймырским районом Красноярского края (рисунк 1).

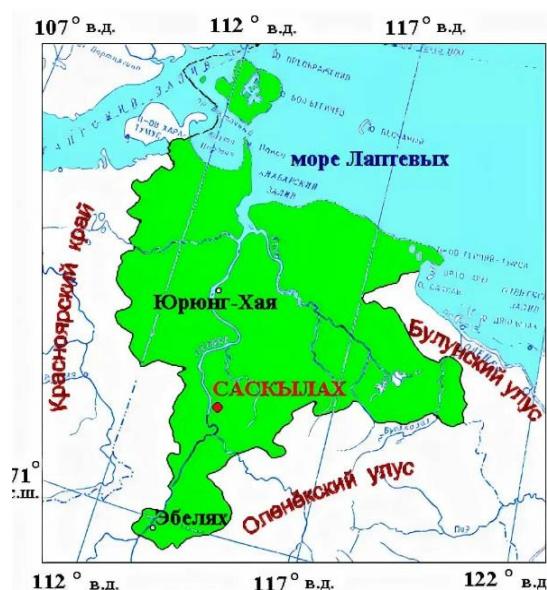


Рисунок 1. Граница Анабарского национального улуса РС (Я)

Административно-территориальный состав МО «Анабарский национальный (долгано-эвенкийский) улус (район)» состоит из двух наслегов, являющихся самостоятельными муниципальными образованиями:

- 1) МО «Саскылахский национальный (эвенкийский) наслег»;
- 2) МО «Юрюнг-Хаинский национальный (долганский) наслег».

По численности населения, Анабарский район относится к наименее обжитым районам Республики Саха (Якутия). Общая численность населения составляет – 3456 человек. В Анабарском улусе число рождений в расчете на 1000 жителей составило в 2022г. 20,69%, а в 2023г. 12,11% соответственно, что значительно превышает среднереспубликанский показатель-11,8 [8].

В целом с начала реализации закона по состоянию на 03.02.2025 по данным органов местного самоуправления поступило 30 939 заявлений на бесплатное получение земельных участков, в том числе в Анабарском улусе поступило 154 заявлений от многодетных семей. Всего решениями органов местного самоуправления предоставлено 13 073 земельного участка общей площадью 1 732,67502 га, в Анабарском улусе земельные участки получили 99 многодетных семей общей площадью 7,9 га [6].

Как представлено по данным органов местного самоуправления в основном граждане получают земельные участки для решения жилищных проблем. Всего по состоянию на 11 февраля 2025 года в Анабарском улусе предоставлено 99 бесплатных земельных участков.



Рисунок 2. Предоставленные земельные участки многодетным семьям в Анабарском улусе РС (Я) [6]

Согласно закону [4] с 1 января 2023 года многодетные семьи, имеющие трех и более детей не реализовавшие право на бесплатное получение земельных участков, могут получить дополнительные меры поддержки в виде единовременной денежной выплаты в размере 200 тыс. рублей для улучшения жилищных условий взамен предоставления им земельного участка в собственность бесплатно. Общее количество граждан получивших единовременную денежную выплату взамен земельного участка составляет 3113 граждан. В Анабарском улусе на сегодняшний день единовременной денежной выплатой взамен земельного участка воспользовались 51 многодетных семей, из них:

-31 многодетных граждан (в 2023 году – 16 семей, в 2024 году -15 семей) отказались от права на получение земельного участка в пользу единовременной денежной выплаты;

-20 многодетных граждан отказались от права на получение земельных участков в пользу двойного материнского капитала «Семья». Данный законопроект был представлен законодательной инициативой Правительства Рес-

публики Саха (Якутия) и был принят постановлением Государственного Собрания (Ил Тумэн) Республики Саха (Якутия) от 26 апреля 2018 года 3 № 1532-V.

По состоянию на 11 февраля 2025 года число граждан состоящих на учете предоставления бесплатных земельных участков составляет 24 многодетных гражданина [6].

На территории Анабарского улуса в связи отсутствием готовых земельных участков с инфраструктурой в этом году земельные участки не планируют выдавать.

На данный момент идут работы по ранее выданным земельным участкам, ведутся работы по инфраструктурному обустройству земельных участков. К ним относятся 28 земельных участков, выданные в 2024 году, участки находятся в черте села, по улицам Тундровая и Северная (рис. 3,4).

На расчетный период до 2039 года планируется расширение территории села Саскылах и обустройство новых земель под жилищное строительство. Выбор приоритетных территорий под развитие населенного пункта был осуществлен на основании анализа современной ситуации, рельефа местности и с учетом пожеланий местного населения.

В результате анализа данных по разработке генерального плана были определены территории благоприятные под дальнейшую жилую застройку. Расширение территории произойдет за счет включения в границу села близлежащих территорий с северной стороны, с восточной стороны. Также увеличение границы села произойдет с южной стороны села.

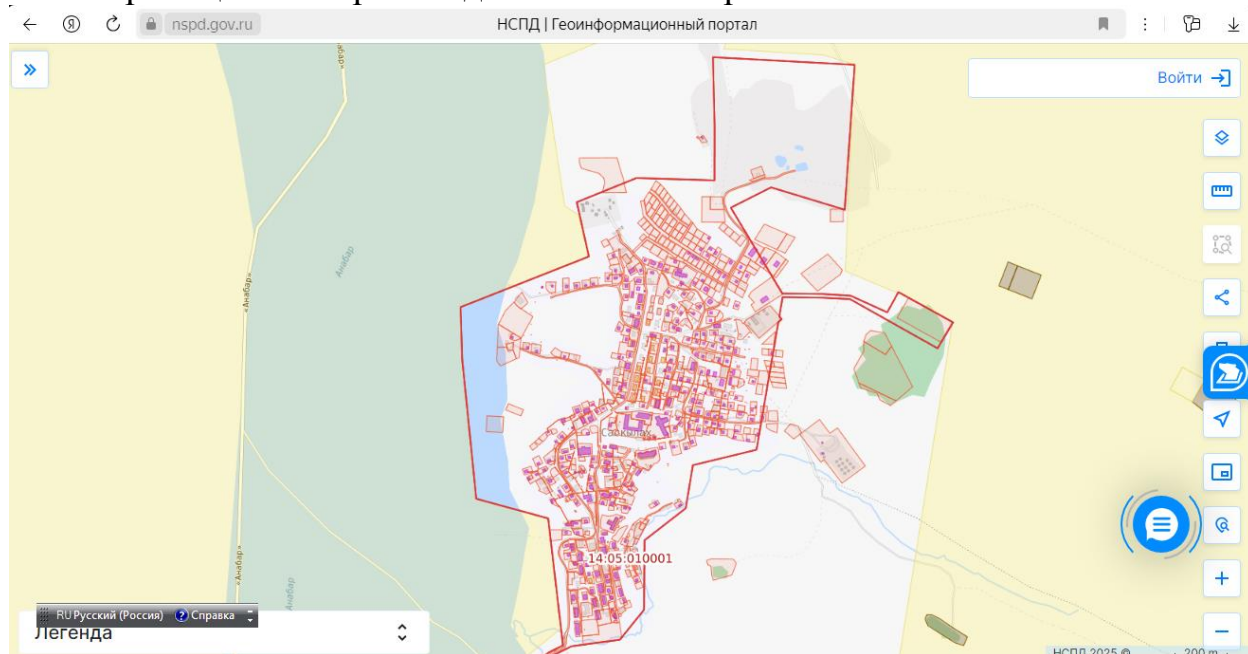


Рисунок 3. Граница населенного пункта Анабарского улуса с. Саскылах [9]

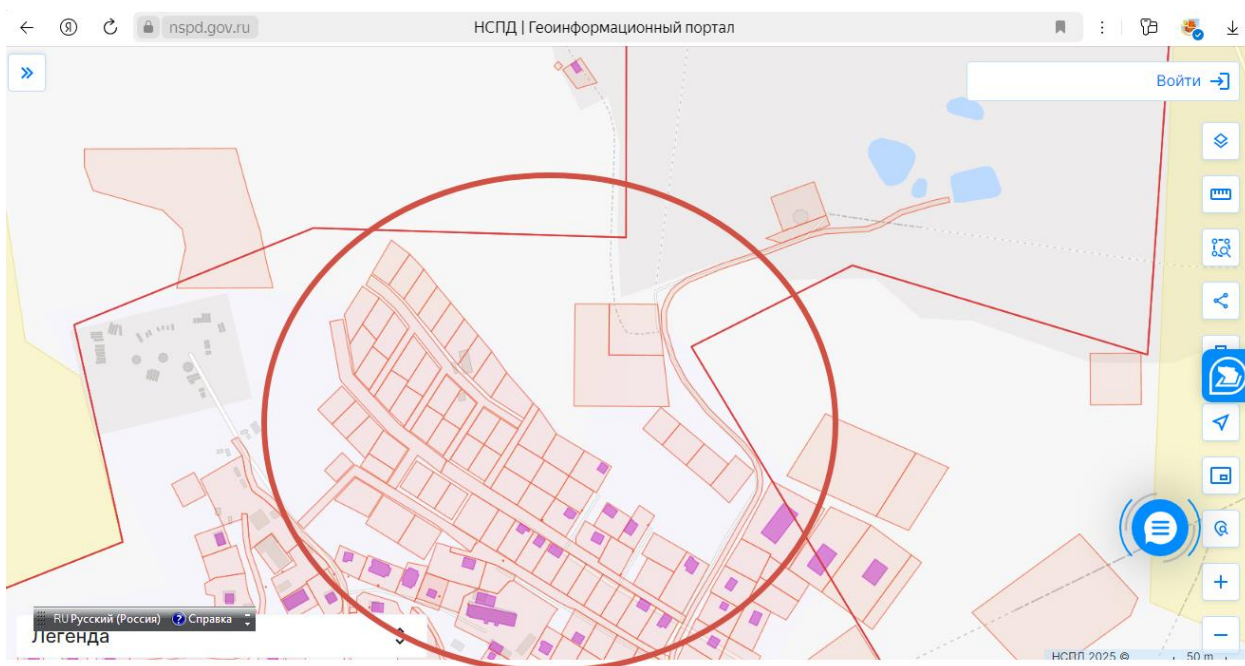


Рисунок 4. Территория земельных участков, выделенная многодетным семьям в 2024 году [9]

Генеральный план с. Саскылах учитывает наличие функциональных зон села. Данные по существующей границе указаны в соответствии с Землеустроительным делом по проектированию границ (черты) населенного пункта с. Саскылах МО «Анабарский национальный (долгано-эвенкийский) улус (район)».

Новое жилищное строительство предусматривается в существующей застройке путем уплотнения и на свободных от застройки площадках. В виду сложившейся и ожидаемых демографических и экономических условий, потребности в улучшении жилищных условий населения, предусматривается расширение территории села Саскылах под размещение индивидуальной жилой застройки в восточной и северной окраинах села на расчетный срок до 2039 года (рис.3,4).

Размещение новых площадок для индивидуальной жилой застройки под прогнозируемый прирост населения на расчетный срок 2039 году прирост населения составит 317 человека. По заданию улусной (районной) администрации МО «Анабарский национальный (долгано-эвенкийский) улус (район)» площадь отводимых земельных участков под новое жилищное строительство составит 7 и 8 соток.

По проекту межевания территории, территория подлежащая проектированию до 2039 года составляет 717,65 га (табл.1).

Для индивидуального жилищного строительства на расчетный срок до 2039 года планируется образовать 337 земельных участков. Данный показатель удовлетворит минимальные потребности населенного пункта.

Таблица 1. Баланс территории с. Саскылах [7]

Показатели	Ед. изм.	2019 год	Расчетный срок на 2039 год
Площадь проектируемой территории – всего	Га	219,3	717,65
Территории, подлежащие межеванию			717,65
В том числе:			
- территории жилой застройки	Га	21,76	50,41
Из них:			
индивидуальная жилая застройка	Га	6,72	34,25
малоэтажная жилая застройка	Га	14,31	16,16
- территории общественного использования	Га	8,67	15,81
- территории предпринимательства	Га	3,06	5,01
- территории отдыха (рекреации)	Га	1,42	4,17
- территория производственной деятельности	Га	2,31	6,87
- территории транспортных объектов	Га	21,02	22,55
- территории по особой охране и изучению природы	Га	-	414,29
- территории общего пользования	Га		197,30
Улично-дорожная сеть		29,5	46,4

Таким образом, генеральным планом с. Саскылах предусмотрено проектирование и межевание территории общей площадью 717 гектар, в т.ч. под индивидуальную жилую застройку 34,25 га. В Анабарском улусе существуют проблемы, связанные с отсутствием или с ненадлежащим качеством инженерной инфраструктуры – износ действующих объектов коммунальной инфраструктуры, их технологическая отсталость и слабые мощности для освоения новых земельных участков на жилищное строительство; не достаточность финансовых ресурсов местного бюджета для решения указанных проблем для выполнения Указа [5].

Список литературы

1. Конституция Российской Федерации (принята всенародным голосованием 12.12.1993) [Электронный ресурс]: - Режим доступа: <https://www.consultant.ru/>
2. Земельный кодекс Российской Федерации [Электронный ресурс]: Федеральный закон от 25.10.2001, №136-ФЗ (ред. от 23.05.2016) - Режим доступа: <https://www.consultant.ru/>
3. Земельный кодекс Республики Саха (Якутия) [Электронный ресурс]: Закон РС (Я) от 15.12.2010 888-3 № 673-IV (с изменениями на 18.03.2024 г.) - Режим доступа: <https://www.consultant.ru/>

4. О внесении изменений в Земельный кодекс Республики Саха (Якутия). [Электронный ресурс]: Закон Республики Саха (Якутия) от 10.11.2011г. 969-З №847-IV - Режим доступа: <https://www.consultant.ru/>
5. Об обеспечении инфраструктурой земельных участков, предоставленных семьям, имеющим трех и более детей. [Электронный ресурс]: Указ Главы Республики Саха (Якутия) от 07.11.2016 № 1464 Режим доступа: <https://www.consultant.ru/>
6. Официальный сайт Анабарского улуса РС (Я). Режим доступа: [mr-anabarskij.sakha.gov.ru](http://anabarskij.sakha.gov.ru)
7. Официальный сайт с. Саскылах Анабарского улуса РС (Я). Режим доступа: saskilax.sakha.gov.ru
8. Официальный сайт Федеральной службы государственной статистики по РС (Я). Режим доступа: <https://14.rosstat.gov.ru/>
9. ФГИС ЕЦП НСПД. Режим доступа: <https://rosreestr.gov.ru/>