

УКД 7

**ФОРМИРОВАНИЕ ТУРИСТИЧЕСКИХ МАРШРУТОВ НА ОСНОВЕ
АРХИТЕКТУРНЫХ ОБЪЕКТОВ ЗАСТРОЙКИ 30-Х ГОДОВ
(на предмете Кировского и Центрального районов г. Кемерово)**

Трушкина С. Н., студентка гр. П-23, I курс
Научный руководитель: Радченко А. И., преподаватель
Российский государственный университет сценических искусств,
филиал в г. Кемерово
г. Кемерово

Ключевые слова: конструктивизм, неоклассицизм, сталинский ампи́р, туристические маршруты, экскурсионные туристические объекты.

Кемерово является одним из крупных и молодых городов Кузнецкого угольного бассейна, который стремительно развивался благодаря горнодобывающей промышленности и строительству заводов во время первых пятилеток. Типичный облик таких городов сформировался после Второй мировой войны благодаря стандартной массовой застройке.

В начале 1930-х годов в Кемерово было реализовано несколько значительных промышленных проектов, которые сыграли важную роль в развитии города. Один из таких проектов – строительство коксохимзавода [1], который стал одним из крупнейших предприятий в регионе. Кроме того, была построена Кемеровская ГРЭС [2] – важный источник электроэнергии для города и промышленных предприятий. Эта электростанция стала символом технического прогресса и современности в Кемерово. Третьим важным проектом было строительство химического комбината [3] на правом берегу реки Томи. Этот комбинат был крупнейшим предприятием оборонной промышленности и занимал огромную территорию. Совместно с комбинатом было построено специальное жилье на 10 000 человек, а позже был создан собственный жилой район, который стал примером идеального «социалистического города». Жители этого района имели доступ ко всем социальным объектам, предоставляемым заводом, включая магазины, больницы, дома культуры, детские сады и школы [4].

Действительно, промышленное и жилищное строительство в Кемерово в 1930-х годах было активно развиваемым направлением, осуществляемым Кемеровокомбинатстроем (ККС), который был ответственным за строительство промышленных объектов в городе. В рамках работы ККС также функционировала проектная организация Кемпроект, в которой работали архитекторы из Москвы и выпускники харьковского строительного института. Они учились и получали опыт в профессиональной сфере под влиянием общих процессов в советском художественном авангарде, и именно поэтому в их последующих работах прослеживалась та же стилистика. Особенно активное

гражданское строительство в Кемерове велось в районах Соцгород и Притомск. Соцгород был расположен на востоке города, начиная от железнодорожной линии. Этот район задумывался как зона комфортного проживания для работников промышленных предприятий. Притомский участок находился на левом берегу реки Томи и также активно развивался в рамках гражданского строительства.

Таким образом, развитие Кемерово в 1930-х годах было тесно связано с реализацией промышленных проектов, таких как коксохимзавод, Кемеровская ГРЭС и правобережный химический комбинат. Эти предприятия стали важной частью городской инфраструктуры и сыграли значительную роль в его экономическом и социальном развитии. Именно поэтому объекты архитектуры в Центральном и Кировском районах города представляют интерес с исторической и туристической точки зрения, так как есть возможность простроить туристический маршрут по объектам города Кемерово и посетить уникальные здания и памятники архитектуры.

Объект нашего исследования – застройка Кировского и Центрального районов; **предметом исследования** являются архитектурные особенности застройки центральных улиц Кировского района и Притомского участка Центрального района.

Цель работы – выявить архитектурные особенности застройки Кировского и Центрального районов города Кемерово в 30-х годов XX века для обоснования ценности объектов как элементов туристических маршрутов.

Задачи:

- 1) выделить основные характеристики архитектурных стилей конструктивизма и неоклассицизма («сталинского ампира»);
- 2) изучить особенности застройки и архитектуры Кировского и Центрального районов.

Методы исследования: метод непосредственного наблюдения, метод архитектурного анализа, методы описания и обобщения результатов.

Новизна исследования заключается в том, что данная работа расширяет географию исследования архитектурного наследия г. Кемерово. Сегодня активно развиваются такие направления внутреннего туризма как культурно-познавательный туризм, историко-культурный туризм и др. Результаты нашей работы предполагают организацию новых туристических маршрутов в г. Кемерово.

Практическая значимость нашего исследования заключается в том, что его итоги могут служить основой для создания тематических экскурсий по городу Кемерово. Также результаты данной работы могут входить в разработки и методические пособия для архитектурно-художественных специальностей.

Помимо своего основного значения историко-культурные объекты выполняют воспитательно-патриотическую функцию для подрастающего поколения, что в будущем может положительно отразиться на сознании молодёжи, определении г. Кемерово в истории.

Рассмотрим архитектурные постройки, сочетающие черты конструктивизма и неоклассицизма.

Особенности архитектуры Кировского района г. Кемерово

Наиболее яркой постройкой 30-х годов является здание Дворца культуры Кировского района [5], он был построен по проекту московского Гипротейатра (институт, проектировавший здания театров во времена СССР) и открыт в 1940 году (см. рис. 1; 2).



Рис. 1. Дворец Культуры им. 50-летия Октября



Рис. 2. Дворец культуры, фасад

Отметить присущее этому стилю вертикальное членение на 3 части – повышенная центральная и две боковых. Здание является образцом архитектуры переходного периода середины 1930-х годов, для которого характерны поиски новых средств архитектурной выразительности.

Также сочетание двух архитектурных стилей видно во следующих домах, построенных в Кировском в 30-е гг., это улицы Севастопольская и часть улицы Ушакова (см. рис. 3; 4).



Рис. 3. Проект улицы Севастопольской



Рис. 4. Дом №1 по ул. Севастопольской



Рис. 5. Дом №2 по ул. Севастопольской

Дом №1 на улице Севастопольской (см. рис. 4) был построен в 1939 году и является первым многоквартирным строением в исторической части района [6].

Дом №2 (см. рис. 5) является ярким примером конструктивистского стиля. Здесь легко увидеть его основные черты – это и масштабность строений, и их монолитность, деление домов на фигуры и секции, вертикали и горизонтали как средство выражения стиля, а также карниз-поясочек, отделяющий верхний этаж – визитная карточка этого стиля. Вся основная застройка исторического квартала (улицы Севастопольская, 40 лет Октября, Ушакова) основана на конструктивизме. Однако, как мы уже отметили выше, это было время поиска нового советскими архитекторами, поэтому появляются детали в стиле сталинского ампира – колонны в виде пилястр, визуальное отделение первого этажа с помощью обкладывания специальным камнем, цветовое решение – сочетание бежевого и красно-кирпичного цвета. Всё это делает дом более элегантным и интересным. Дом №2 (см. рис. 5) был построен на год позже по такому же проекту, здесь нет колонн, лишь намёк на них слева от балконов, однако и первый этаж также отделён. В то же время – сохранены все основные черты конструктивизма.

Именно соединение этих двух стилей в ансамбле застройки и создаёт архитектурное лицо района. Архитекторы объединили между собой масштабы зданий, комфортность интерьеров и лаконичный вид фасадов. Так была достигнута особая, уютная торжественность, монументальная значительность строений. Застройка зданиями в стиле «сталинского ампира» продолжилась в 50-е годы, затем, после смерти И. В. Сталина от этого стиля стали отходить, началась массовая застройка «хрущёвками», однако историческая часть района является отголоском целой архитектурной эпохи, свидетелем роста и развития всего района, сердцем Кировского.

Таким образом, историческая застройка Кировского района является классическим примером периода смены архитектурных стилей 30-х годов XX века.

Особенности архитектуры Центрального района Кемерово

Как было отмечено ранее, Кемерово рос быстрыми темпами, росло и число специалистов, нуждавшихся в комфортном жилье. Для его строительства основным был определён участок города, совпадающий с нынешним центром Кемерово – в районе площади Пушкина.

В данной работе большой интерес вызывает Притомский участок Центрального района г. Кемерово, так как в его облике нашла отражение смена художественной направленности советской архитектуры второй половины 1930-х годов.

Автором идеи застройки Притомского участка был главный архитектор Кемеровопроекта Владимир Робертович Цабель, а проектирование жилых домов было поручено в 1936 году молодым архитекторам Кемпроекта. В их распоряжении оказался участок между рекой Томь и будущей центральной городской площадью.

Дом №1 Притомского участка – сегодня его адрес – улица Орджоникидзе, 3 – был спроектирован в 1936 году молодым архитектором Петром Кушнарёвым (см. рис. 6).



Рис. 6. Дом №1 по ул. Орджоникидзе, 3. Вид фасада

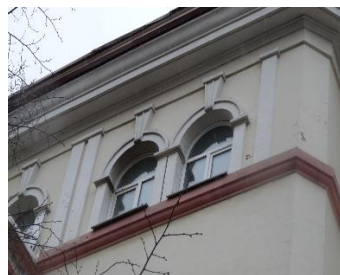


Рис. 7. Декоративные элементы на доме №1 по ул. Орджоникидзе, 3

По проекту дом №1 представлял из себя внушительное строение, которое выделялось на фоне частных домов. Сегодня также видна масштабность задумки здания, в основе которой лежит конструктивизм: это можно заметить по сохранённому элементу часто встречающийся у этого стиля – карниз-поясочек у 4 этажа (см. рис. 7). Но как и в случае со строительством домов в Кировском районе – архитекторы искали новые решения, поэтому решили сдвинуть углы, получив дугообразную форму. Из других черт сталинского ампира можно отметить разделение дома на три части, визуальное отделение первого этажа с помощью обкладывания специальным камнем и облегчение верхних этажей более мелкими и частыми оконными проёмами, а также цветовое решение – сочетание бежевого и розового цвета (рис.7.). Всё это делает дом более элегантным и интересным.



Рис. 8. Дом по ул. Притомская Набережная, 13



Рис. 9. Декоративные элементы на доме по ул. Притомская Набережная, 13

Ещё один дом, входящий в группу домов Притомского участка – дом по ул. Притомская набережная, 13 (рис.8). Отметим черты конструктивизма: масштабность и монолитность, присутствие карниза-поясочка. Однако здесь немало деталей в стиле неоклассицизма: это миниатюрные колонны, лепнина, обрамление окон и декоративные карнизы над ними, отделение первого этажа, трёхчастное деление фасадов (рис.9).

Третий дом Притомского участка – дом по ул. Орджоникидзе, 5 (рис.10). Здесь те же признаки, отмеченные нами выше – конструктивистская масштабность, геометрия здания, карниз-поясочек, и неоклассическое цветовое решение, отделение первого этажа, намёки на колонны.



Рис. 10. Дом по ул.Орджоникидзе, 5

Таким образом, застройка Притомского участка также является классическим примером периода смены архитектурных стилей 30-х годов XX века, как и застройка Кировского района.

Заключение. Кемерово относится к числу городов, застройка которых обусловлена бурным развитием промышленности и производства в городах Сибири. Процессы урбанизации, введение в строй заводов и промышленных предприятий требовали обеспечения горожан жильём. Развитие искусства и архитектуры в послереволюционное время отразилось на внешнем виде новых домов – это соединение конструктивизма и неоклассицизма, присущее периоду 30-х и 40-х годов XX века. Сохранение домов в таком же виде, какими они были построены, делает их интереснейшим экскурсионным объектом. В нашей работе мы сравнили архитектурную ценность двух исторических участков города Кемерово и считаем, что она во многом равнозначна.

Таким образом сравнив как исторические, так и архитектурные особенности застройки Кировского и Центрального районов, можно прийти к выводу, что с исторической и архитектурной точки зрения данные участки представляют собой равную ценность как экскурсионные туристические объекты.

Дальнейшее развитие нашей темы мы видим в рассмотрении новых объектов в уже названных районах города, а также изучение других исторических районов, например, Рудничного. Это позволит сформировать более обширную базу исследования.

Список литературы

1. Кемеровский коксохимический завод (Коксохим). 1930-1940 гг. // Государственная научная библиотека Кузбасса им. В. Д. Федорова : официальный сайт. – URL: [Кемеровский коксохимический завод \(Коксохим\).](#)

1930-1940 гг. - Индустриализация Кузбасса (kemrsl.ru) (дата обращения: 06.04.2024).

2. ГРЭС (Государственная районная электрическая станция) // Красная горка музей-заповедник : официальный сайт. – URL: [https://redhill-kemerovo.ru/publikaczii/istoriya-goroda/gres-\(gosudarstvennaya-rajonnaya-elektricheskaya-stancziya\)/](https://redhill-kemerovo.ru/publikaczii/istoriya-goroda/gres-(gosudarstvennaya-rajonnaya-elektricheskaya-stancziya)/) (дата обращения 10.02.2024).

3. Азот (Кемерово) // О компании : официальный сайт. – URL: <https://www.kem-azot.ru/company/> (дата обращения: 07.02.2024).

4. Соцгород // Википедия : официальный сайт. – URL: <https://ru.wikipedia.org/wiki/%D0%A1%D0%BE%D1%86%D0%B3%D0%BE%D1%80%D0%BE%D0%B4> (дата обращения: 07.01.2024).

5. Историческая справка Кировского района // Администрация города Кемерово: официальный сайт. – URL: <https://kemerovo.ru/gorod/obshchaya-informatsiya/istoriya/istoricheskaya-spravka-kirovskogo-rayona/> (дата обращения: 11.02.2024).

6. Здесь живет душа старого Кировского: история домов № 1, 2, 5 на улице Севастопольской // Кемерово городская газета : официальный сайт. – URL: <https://gazetakemerovo.ru/home-specpro-doma-kirovskii/> (дата обращения 23.03.2024).

7. Асланиди, М., Никитина, Л., Туманова, М. Это мой дом: первая ласточка сталинского ампира [Электронный ресурс] // URL: <http://avoka.do/view/24407784/eto-moy-dom-pervaya-lastochka-stalinskogo-ampira> (дата обращения – 09.02.2024).

8. Градостроительство Сибири / В. Горбачёв [и др.]. – Санкт-Петербург: Коло, 2011. – 784 с.

9. Заболотская, К. А. Они жили в Кемерово и создавали большой Кузбасс. //Балибаловские чтения: материалы научно-практической конференции, посвящённой 80-летию городского статуса г.Кемерово. г.Кемерово, июнь 1998 года. – Кемерово: Кузбассвуиздат, 1998. – С.68–76.

10. Градостроительство и архитектура Кемерово в годы первых пятилеток /Захарова Ирина Викторовна // Вестник КузГТУ. – 2005. – № 3. URL:[Вестник Кузбасского государственного технического университета: Статья №1356 \(kuzstu.ru\)](#) (дата обращения: 07.03.2024).

11. Конструктивизм в архитектуре // «Топ дом» Архитектурно-строительное бюро : официальный сайт. – URL: <https://www.topdom.info/reviews/style-constructivism-architecture/#4> (дата обращения: 15.02.2024).

12. Из истории архитектуры города Кемерово // История Кузбасса : официальный сайт. – URL: <https://kemhistory.ru/iz-istorii-arhitektury-goroda-kemerovo-1920-1950-e-gody/> (дата обращения – 10.01.2024).

13. Ткаченко, О. П., Шульга, Т. Г. Кировский район. Вехи истории. – Кемерово: Лико, 2009, 84 с.

14. Черкасова О. Кировский в разрезе истории // Кемерово. – 2014. – Июль (№ 56). – С.20–21.

Список источников

15. Дворец Культуры им. 50-летия Октября по адресу: г. Кемерово, Кировский район, ул. 40 лет Октября, 18.

16. Дом по адресу: г. Кемерово, Кировский район, ул. Севастопольская, 1.

17. Дом по адресу: г. Кемерово, Кировский район, ул. Севастопольская, 2.

18. Дом по адресу: г. Кемерово, Центральный район, ул. Орджоникидзе, 3.

19. Дом по адресу: г. Кемерово, Центральный район, ул. Орджоникидзе, 3.

20. Дом по адресу: г. Кемерово, Центральный район, ул. Орджоникидзе, 5.

21. Дом по адресу: г. Кемерово, Центральный район, ул. Притомская Набережная, 13.