

УДК 711.143

## **КАДАСТРОВЫЕ РАБОТЫ ПО ОБРАЗОВАНИЮ ЗЕМЕЛЬНОГО УЧАСТКА ПУТЕМ РАЗДЕЛА С СОХРАНЕНИЕМ ИСХОДНОГО В ИЗМЕНЕННЫХ ГРАНИЦАХ**

Вазетдинова А. П., старший преподаватель  
Яценко А. С., студент гр. КНб-211, III курс  
Кузбасский государственный технический университет  
имени Т.Ф. Горбачева  
г. Кемерово

В современном обществе кадастровые работы играют важную роль в регулировании земельных отношений и обеспечении правовой защиты собственников недвижимости. Одной из наиболее распространенных задач в рамках кадастровых работ является образование земельных участков путем их раздела с сохранением исходного в измененных границах [1].

Целью данной работы является изучение особенностей кадастровых работ по образованию земельных участков путем раздела с сохранением исходного в измененных границах на примере СНТ «Металлург - 2».

Рассматриваемые кадастровые работы выполнены в Кемеровской области - Кузбасс, Новокузнецкий городской округ, г. Новокузнецк, Заводский район, территория СНТ «Металлург-2», участок №338.

При по образовании земельных участков путем раздела с сохранением исходного в измененных границах [2] в программе ТехноКад-Экспресс необходимо выполнять следующий порядок:

1. Открыть программу ТехноКад-Экспресс, дважды нажав левой кнопкой мыши на приложение. Либо открыть программу вручную через панель задач Пуск - Программы – ТехноКад - Экспресс.
2. Далее в программе открыть раздел Работа, выбрать команду Импорт - Добавить ЗУ - подгрузить tif-файл (рисунок 1).

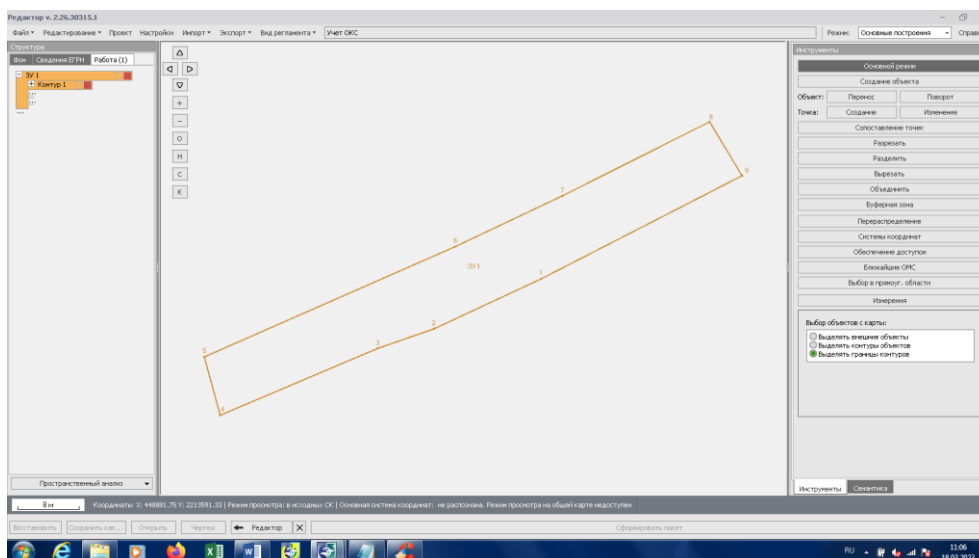


Рисунок 1 - Загрузка исходного ЗУ

3. Далее отрисовать новый ЗУ, нажать команду Создание объекта и в диалоговом окне вписать кадастровый номер ЗУ, после изменить статус объекта на Изменяемый.
4. Необходимо выгрузить кадастровый план территории.
5. Далее выбрать команду Пространственный анализ.
6. Далее необходимо заполнить семантику.
7. Перейти в режим графические построения, создать чертеж земельных участков и их частей.
8. Перейти во вкладку Инструменты - Рамка и легенда, чтобы создать рамку, в соответствие с рисунком 2.

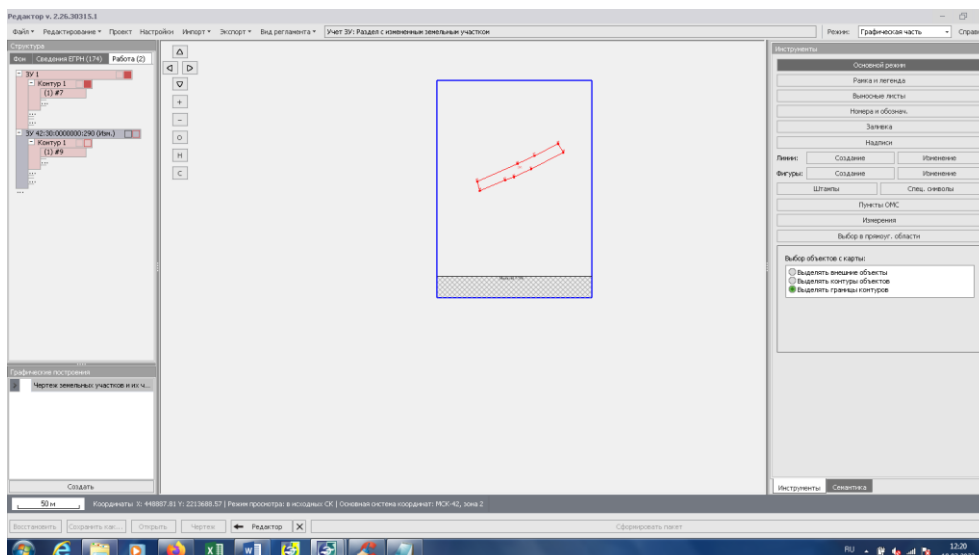


Рисунок 2 – Создание рамки

9. Далее необходимо нажать Создать - Схема геодезических построений.

10. Далее выбирается команда Основные построения - Ближайшие ОМС - В работу.
11. После необходимо перейти в Графическую часть - Создать рамку.
12. Далее перейти в режим графическая часть нажать на кнопку на панели инструментов пункты ОМС в окне создания направлений. Также необходимо поставить галочку Добавить надписи с названиями в соответствии с рисунком 3.

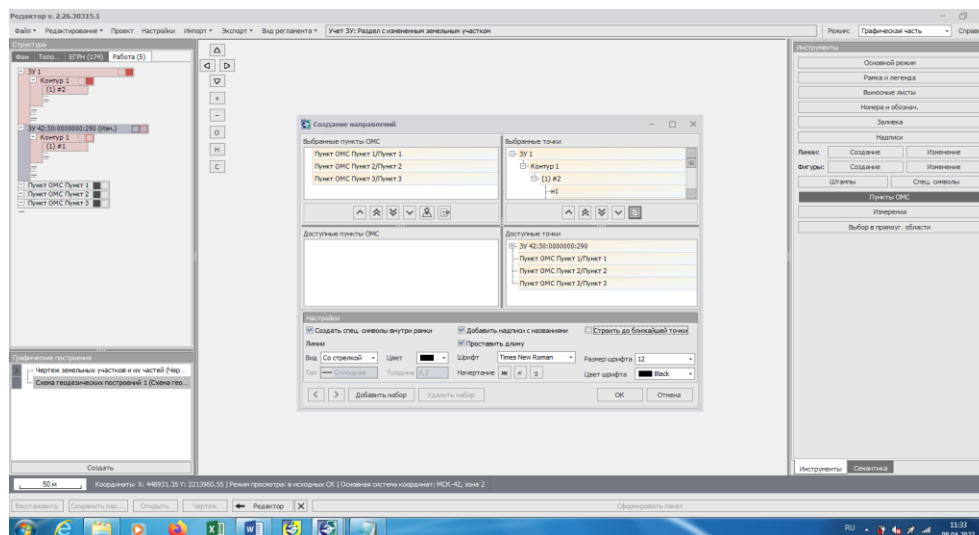


Рисунок 3 – Создание направлений

13. Создать схему расположения земельных участков, с помощью панели инструментов Рамка и легенда и создать рамку, на схеме отключить показ номеров поворотных точек, далее в инструментах выбрать команду добавить номера кадастровых кварталов, переместить автоматически все надписи в рамку, нажав в инструменте рамка и легенда на кнопку обозначение объекта, далее изменить оформление слоев.
14. Далее необходимо выбрать все ЗУ из списка на панели расположенной слева во вкладке ЕГРН, затем во вкладке Инструменты выбрать Заливка, выбрать штриховку в соответствии с рисунком 4.

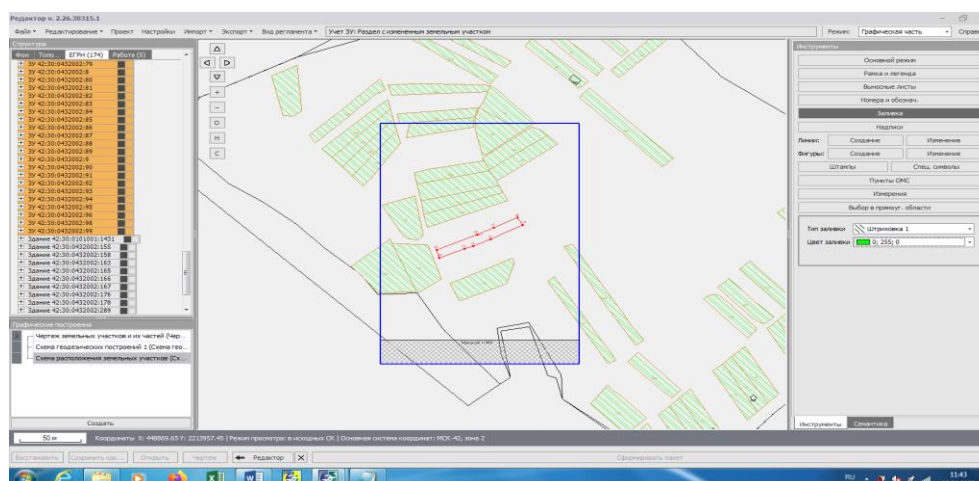


Рисунок 4 – Заливка земельных участков

15. Далее настройка условных обозначений всех схем, в соответствии с рисунком 5.

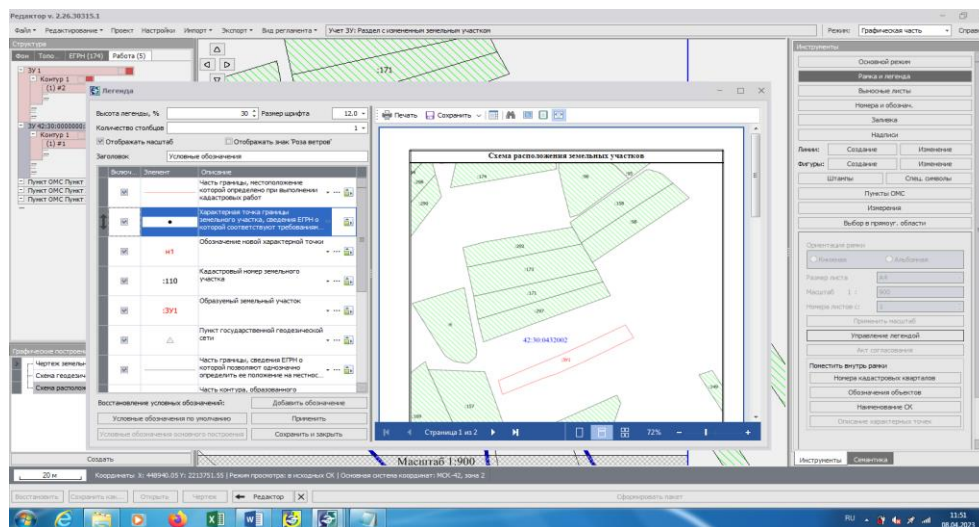


Рисунок 5 – Условные обозначения

16. Перейти во вкладку Редактор и заполнить недостающие общие сведения о ЗУ.

17. Последним шагом выполняется экспорт межевого плана.

### Список литературы:

1. Федеральный закон от 13.07.2015 N 218-ФЗ (ред. от 14.02.2024) «О государственной регистрации недвижимости».
2. Приказ Росреестра от 14.12.2021 N П/0592 «Об утверждении формы и состава сведений межевого плана, требований к его подготовке» (Зарегистрировано в Минюсте России 31.03.2022 N 68008).