

УДК 741/744

ПРИМЕНЕНИЕ РУЧНОЙ И МАШИННОЙ ГРАФИКИ ПРИ ПРОИЗВОДСТВЕ ЮВЕЛИРНЫХ ИЗДЕЛИЙ

Аксенова О.Ю., к.т.н., доцент, заведующий кафедрой НГиГ
Бутенко Е.А., студентка гр. ГБб-211, II курс
Кузбасский государственный технический университет
имени Т.Ф. Горбачева
г. Кемерово

Графическая документация является важной составляющей любого инженерного производства, в том числе и ювелирной промышленности. Множество ювелирных изделий, которыми мы любуемся в витринах ювелирных магазинов, которыми ежедневно дополняем свой образ, до того момента, как появится на свет, проходят несколько стадий проектирования от эскиза до конечного продукта.

Поэтому целью данного исследования явилось определение важности графических дисциплин в ювелирной промышленности и изучение графической документации при производстве ювелирных изделий [1].

В данной статье рассмотрены этапы разработки чертежей и пространственных моделей на примере производства ювелирного изделия кольца.

Началом этого большого творческого процесса является проектный замысел изделия. Изучив предпочтения и желание заказчика, разрабатывается дизайн-концепция, включающая в себя облик будущего ювелирного изделия. На данном этапе широко применяется ручная графика. При помощи быстрого рисунка (набросок, эскиз, скетч) на листе бумаги создается проект будущего ювелирного изделия [2].

Следует отметить, что не смотря на широкий спектр графических редакторов в настоящее время, предпочтение все же отдается вычерчиванию изображений именно вручную. Это связано с тем, что в данном случае выполняется ряд важных функций. Во-первых, быстрый рисунок дает возможность зафиксировать проектную идею, что способствует взаимодействию с заказчиком. Во-вторых, экспрессия и вычерчивание деталей вручную методом скетча очень ценны и позволяют быстро наглядно представить различные варианты будущего ювелирного изделия. В-третьих, сократить издержки на доработку уже готового изделия. Пример наброска ювелирного изделия представлен на рисунке 1.

Процесс вычерчивания ювелирного изделия включает в себя несколько этапов [2]:

1. Художественный или экспрессивный этап представляет собой визуализацию образа будущего ювелирного изделия. Данный этап способствует формированию у заказчика общего восприятия внешнего образа будущего

ювелирного изделия без заострения внимания на его параметрических характеристиках. Художественный этап характеризуется созданием эскиза посредством ручной графики с использованием классических художественных материалов таких, как гуашь, акрил, карандаш и др., позволяющие наглядно образно представить проектную идею (рис. 2).



Рис. 1. набросок ювелирного изделия

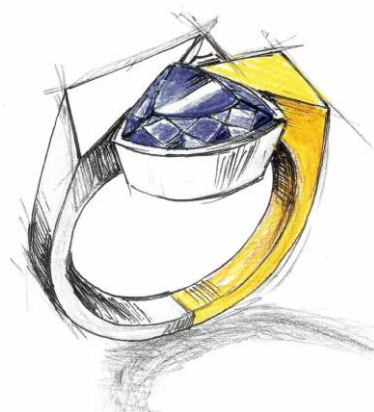


Рис. 2. Ювелирный эскиз

2. Уточнение формы изделия при непосредственном взаимодействии с заказчиком. На данном этапе уточняется композиция объекта дизайна, цветового оформления, фактуры и материалов будущего ювелирного изделия. Здесь уже в помощь приходит машинная графика. Посредством специальных графических редакторов эскиз приобретает более конкретный вид и определенность (рис. 3).

3. Финальный эскиз – этап, в процессе которого осуществляется основная доработка цветового оформления и других элементов объекта. На данном этапе создается чертеж и в дальнейшем изготовление изделия. Таким образом, финальный эскиз является основой для создания чертежа будущего ювелирного изделия (рис. 4).

Реалистичность и детализация проработки всех элементов будущего ювелирного изделия достигается необходимым увеличением, использованием утвержденной палитры, фактуры применяемых материалов, художественных материалов и рекомендуемых графических редакторов. Созданные посредством ручной графики эскизы являются уникальными, так как являются ценными в художественном отношении работами.

4. Чертеж будущего ювелирного изделия. Все утвержденные заказчиком на финальном эскизе элементы и составные части будущего ювелирного изделия (см. рис. 1-3) являются основой для создания его чертежа (см. рис. 4). Чертеж ювелирного изделия является основным техническим документом объекта дизайна, признан и рекомендован в мировой практике создания ювелирных изделий.

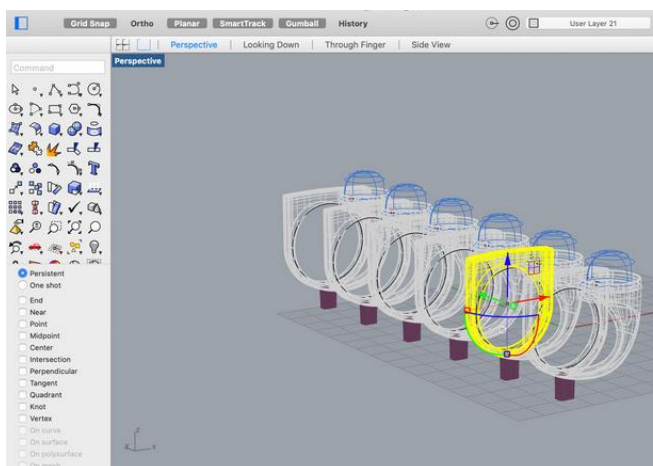


Рис. 3. Ювелирный дизайн

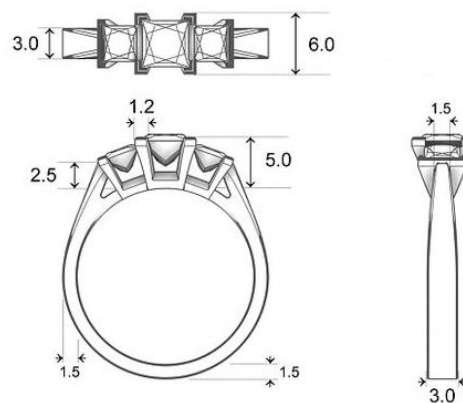


Рис. 4. Чертеж ювелирного изделия

Таким образом, на основании вышеизложенного следует отметить, что чертеж в производстве ювелирных изделий – главный конструктивный документ, представляющий детальную отрисовку в масштабе внешнего облика изделия с указанием на чертеже всех его параметров. При этом чертеж, созданный вручную (общий вид ювелирного изделия, его ракурсное представление и чертежи отдельных деталей) может являться основой для компьютерной разработки объекта, отражая все составляющие конструкторской документации.

Список литературы:

1. Соколова М.Л. Металлы в дизайне [Текст] / Соколова М.Л. - 2-е изд., доп. - М.:Мисис, 2003. - 175 с.
2. Аспекты развития дизайна ювелирных украшений и методы преподавания ювелирного дизайна в вузах / Переседов О.О. // Вестник ОГУ. 2007. №11-2. URL: <https://cyberleninka.ru/article/n/aspekty-razvitiya-dizayna-yuvelirnyh-ukrasheniy-i-metody-prepodavaniya-yuvelirnogo-dizayna-v-vuzah> (дата обращения: 07.03.2023).