

УДК 711.143

УСТАНОВЛЕНИЕ ОХРАННЫХ ЗОН ЛИНИЙ И СООРУЖЕНИЙ СВЯЗИ

Вазетдинова А. П., старший преподаватель
Кузбасский государственный технический университет
имени Т.Ф. Горбачева
г. Кемерово

Характерным и определяющим звеном системы передачи информации, является линии связи. От их состояния, прежде всего, зависит надежность действия систем телемеханики. Линии связи содержат несколько подсистем, обеспечивающих их функционирование: необслуживаемых усилительных (регенерационных) пунктов, обслуживаемых, оконечных пунктов. Целью работы является разработка порядка формирования межевого плана по уточнению и исправлению ошибок в местоположении земельных участков.

Цель работы – изучение порядка установления границы охранной зоны волоконно-оптические линии связи (далее – ВОЛС).

Для достижения поставленной цели в ходе данной работы необходимо сосредоточиться на следующих задачах:

- изучить понятия линии связи и охранных зон;
- изучить требования к установлению границ ВОЛС;
- изучить порядок установления границ ВОЛС;
- сформировать документ текстовое и графическое описание местоположения границ ВОЛС.

Линии связи состоят из физической среды, через которую сигналы данных передаются устройства. Классификация линий связи представлена на рис. 1.

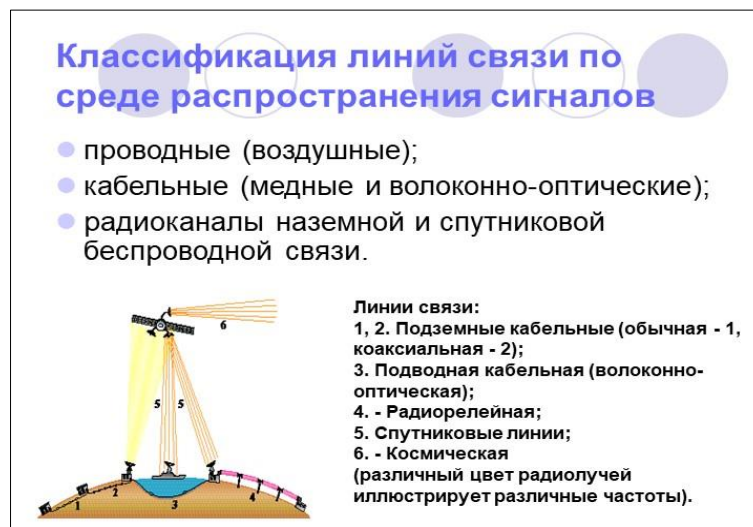


Рис. 1

Линейным объектом является инженерное сооружение, длина которого, в свою очередь, больше его ширины. К этому классу сооружений относятся: автомобильные, железные дороги, линии связи, водопроводы, канализации, мосты и т.д.

Главное учитывать характеристики наземных и подземных объектов, так как это важно при эксплуатации и размещении. Важно учитывать, как часто будет использоваться сооружение на земельном участке и прилегающая территория. Нельзя забывать о безопасности людей, окружающей среды вокруг линейного сооружения, а также, чтобы ничего не угрожало его эксплуатации.

Зоны с особым условием использования территорий (далее - ЗОУИТ) - это зоны, в границах которых устанавливается конкретная правовая норма их использования, запрещающая или ограничивающая те виды деятельности, которые не отвечают целям установления этой зоны.

Сведения обо всех зонах подлежат внесению в единый государственный реестр недвижимости Единый государственный реестр недвижимости (далее - ЕГРН).

Для формирования охранной зоны была использована программа *MapInfo Professional*. Первым шагом для формирования текстового и графического описания местоположения границ ВОЛС необходимо запустить программу *MapInfo Professional* и создать новый рабочий набор.

В появившемся окне *Выбор системы координат* требуется выбрать категорию и проекцию. Для ВОЛС система координат – Гаусса-Крюгера (Пулково 1942), проекция – МСК 42 зона 1.

После создания рабочего набора в окне карты появляется чертеж земельных участков, производится выгрузка объекта землеустройства через *Открыть*, далее найти файл с названием кадастровый номер и произвести выгрузку земельных участков.

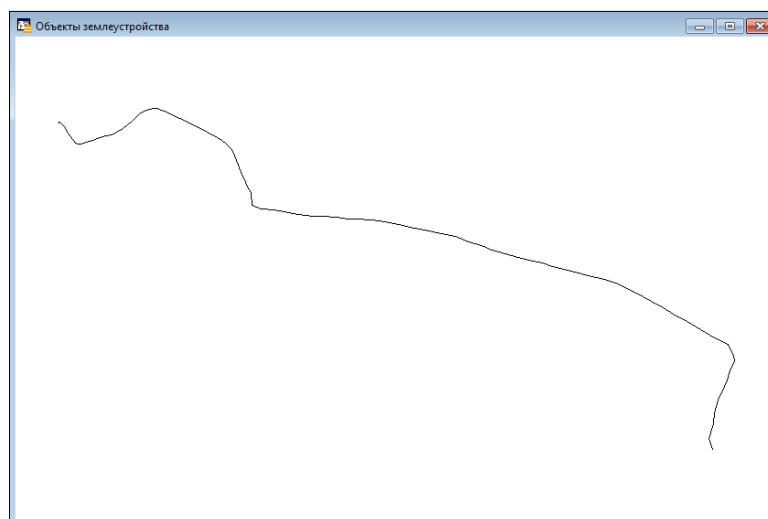


Рис. 2

Далее необходимо сформировать охранную зону ВОЛС, для этого используется надстройка в программу *MapInfo Professional*, под названием *MapCAD*. Ширина охранной зоны устанавливается не менее чем на 2 метра с каждой стороны в соответствии постановлением Правительства РФ от 9 июня 1995 г. N 578 «Об утверждении Правил охраны линий и сооружений связи Российской Федерации».

После создания охранной зоны необходимо внести данные об объекте. Для этого необходимо нажать кнопку на панели инструментов *Информация о данных*.

После внесения данных строятся поворотные точки охранной зоны, для этого нажать кнопку на панели инструментов *Управление построениями*. Результат построений поворотных точек представлен на рис. 2, 3.

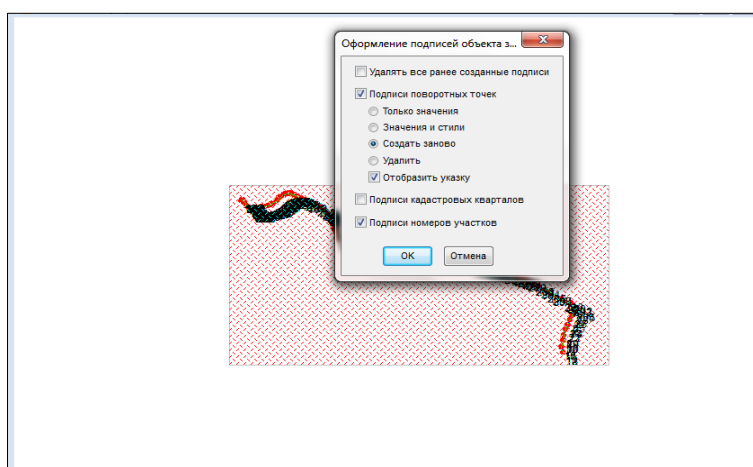


Рис. 3

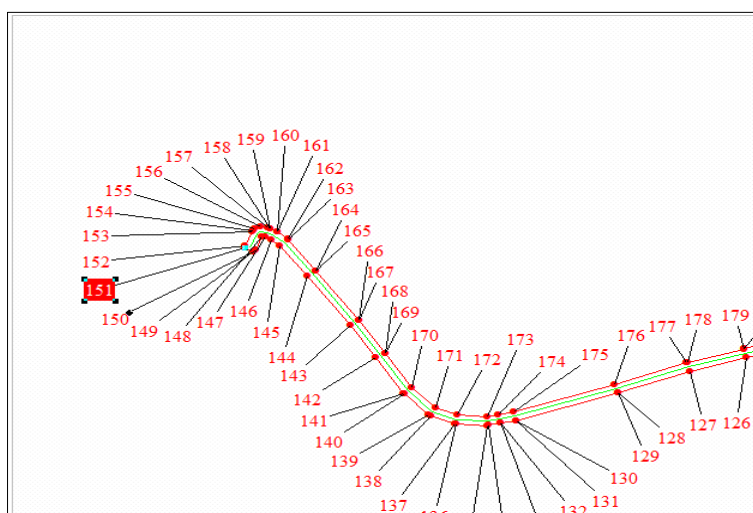


Рис. 4

Следующий шаг – кликнуть на кнопку *Управление листами* → *Формат листов*, масштаб выставить 1:2000, а формат листа A4 без условных обозначений, ориентация листа – книжная.

Далее необходимо выгрузить кадастровый план территории, для этого следует нажать на панели инструментов кнопку *Управление КВ и КПТ*.

Следующим действиями будет изменение оформления слоя ГКН_Участки. Для данного слоя в окне *Подписывание* включить выноску в виде линии.

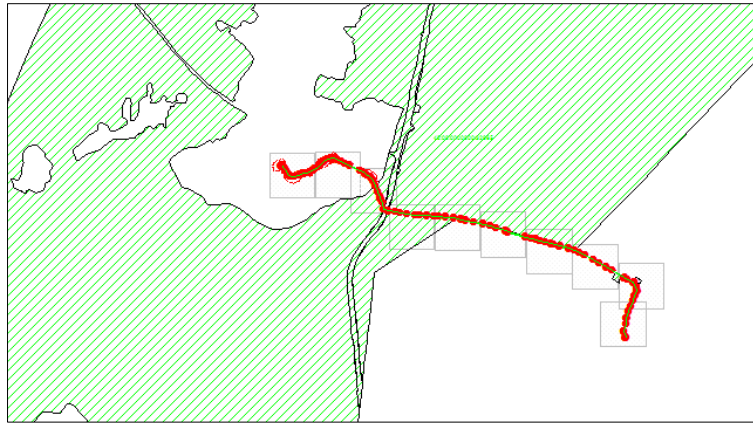


Рис. 5

Далее нужно оформить условные знаки и обозначения. Также на панели инструментов необходимо нажать кнопку *Условные обозначения*, отредактировать имеющиеся или создать условные знаки и обозначения в соответствии с чертежом.



Рис. 6

Завершающий этап – формирование документа. Здесь требуется заполнить поля сведения о заказчике, сведения об исполнителе кадастровых работ и пр.

После заполнения требуемых полей на панели инструментов кликнуть на иконку *Сформировать карту-план*.

Список литературы:

1. Федеральный закон «О государственной регистрации недвижимости» от 13.07.2015 № 218-ФЗ (ред. от 30.12.2021) (с изм. и доп., вступ. в силу с 01.03.2022).

2. Постановление Правительства РФ от 9 июня 1995 г. N 578 «Об утверждении Правил охраны линий и сооружений связи Российской Федерации».