

УДК 314.728: 338.27

## АНАЛИЗ АБСОЛЮТНЫХ И ОТНОСИТЕЛЬНЫХ ПОКАЗАТЕЛЕЙ ЕСТЕСТВЕННОГО ДВИЖЕНИЯ НАСЕЛЕНИЯ КЕМЕРОВСКОЙ ОБЛАСТИ – КУЗБАССА

Усольцева Е.А., студент гр.АОБ-161, IV курс  
Научный руководитель: Тюленева Т.А., к.э.н., доцент  
Кузбасский государственный технический университет  
имени Т.Ф. Горбачева  
г. Кемерово

Естественное движение населения, характер его воспроизводства определяются многими обстоятельствами: уровнем индустриального развития региона и урбанизации, социальными условиями, традициями культуры и быта, конкретно-историческими факторами [1]. Они по-разному влияют на рождаемость и продолжительность жизни и должны тщательно учитываться в планах экономического и социального развития [2].

Компонентами естественного движения населения, как известно, являются такие демографические процессы как рождаемость, смертность, брачность и разводимость. Именно эти процессы участвуют в демографическом воспроизводстве населения.

Проанализируем показатели естественного движения населения Кемеровской области за 16 лет [3].

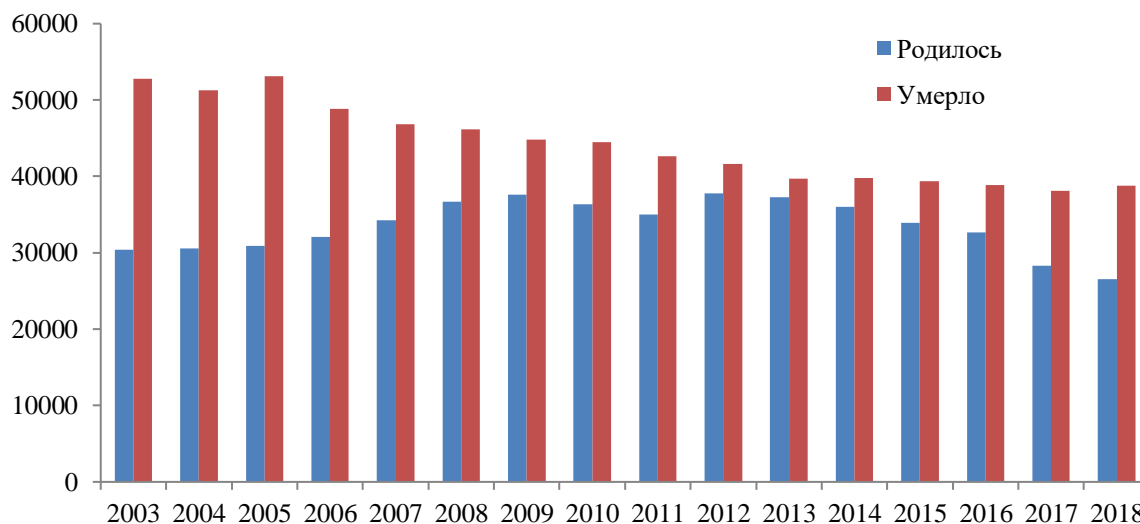


Рисунок 1. Абсолютные показатели естественного движения населения Кемеровской области – Кузбасса, чел.

Как показано на рисунке 1, в каждом из лет число умерших в регионе превышало число родившихся, причем по сравнению в 2003 годом наблюдается тенденция снижения числа умерших. Однако по отношению к числу родившихся вслед за увеличением данного показателя в 2003 году и в 2012 году

в другие годы наблюдается его спад, причем в 2018 году показатель родившихся упал ниже уровня 2003 года. Наибольший разрыв между числом умерших и числом родившихся отмечен в 2003 году – 22245 чел., или 74 %, а наименьший – в 2012 (3817 чел., или 10 %).

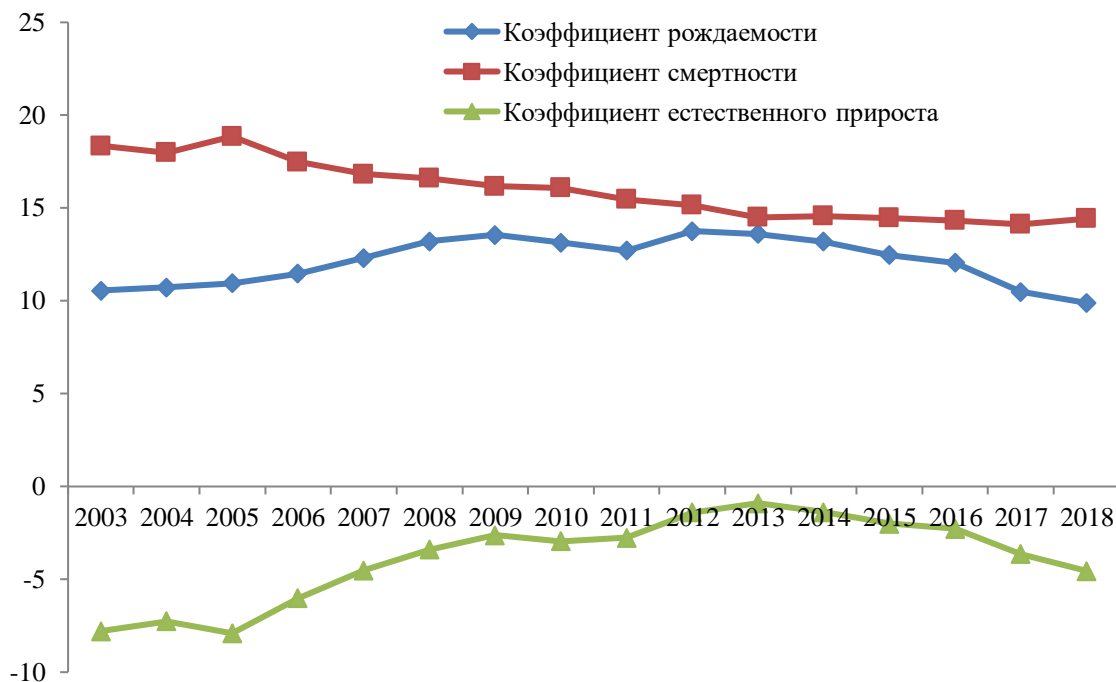


Рисунок 2. Динамика коэффициентов рождаемости, смертности и естественного прироста населения Кемеровской области – Кузбасса, %

Как показано на рисунке 2, в каждом из лет рассматриваемого периода наблюдался отрицательный естественный прирост населения, что проиллюстрировано динамикой соответствующего коэффициента. Коэффициент рождаемости, вслед за положительной динамикой в период 2003-2009 и 2011-2013 годах вновь снизился. Положительным моментом является сокращение значения коэффициента смертности в анализируемом периоде с 18 на 1000 населения в 2003 году до 14 на 1000 населения в 2018 году. Приблизительно равные значения коэффициентов рождаемости и смертности и, как следствие, максимальное приближение коэффициента естественного прироста к нулевому значению отмечены в 2013 году.

Также положительно стоит отметить значительное снижение коэффициента младенческой смертности в Кемеровской области (рисунок 3) с 12 на 1000 населения в 2003 году до 5 на 1000 населения региона в 2018 году, причем снижение наблюдалось практически в каждом из лет периода, кроме 2012 года.

Динамика коэффициентов брачности и разводимости в Кемеровской области, как показано на рисунке 4, в 2003-2018 годах характеризуется нестабильностью изменения их значений, при этом тенденции изменения указанных показателей практически полностью повторяют друг друга.

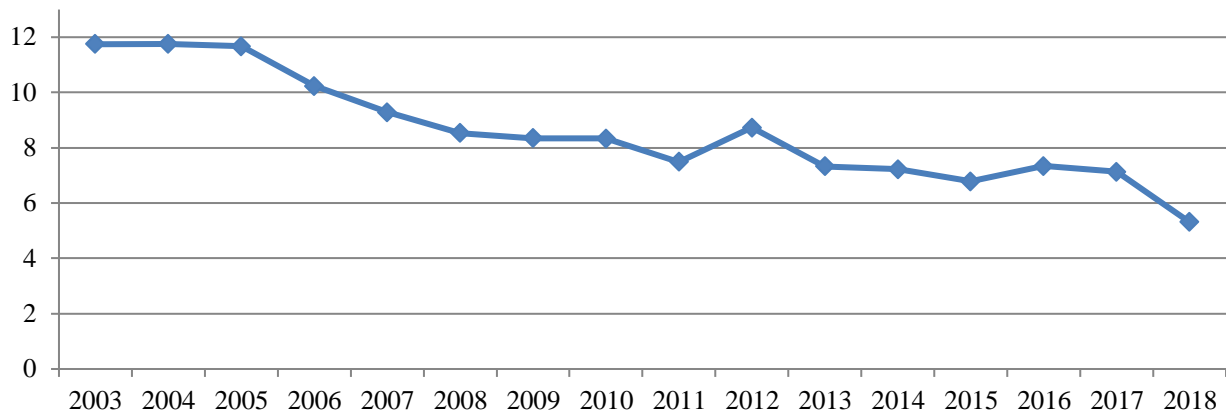


Рисунок 3. Динамика коэффициента младенческой смертности в Кемеровской области – Кузбассе, ‰

Так, коэффициент брачности после спада в 2004 году до 7,5 ‰ в последующие 3 года показал рост до 9 ‰, затем после снижения рост в 2011-2012 годах и вновь снижение в 2013-2016 годах с последующим незначительным увеличением в 2017 и последующим спадом, после которых значение коэффициента сократилось в 1,5 раза по сравнению с уровнем 2003 года. Значение коэффициента разводимости снизилось в 2004 году до 4 ‰, в последующие 3 года наблюдалось его увеличение со спадом в 2009-2010 годах, далее после роста в 2011 – вновь спад, рост в 2013-2014 и плавное увеличение в последующие годы, в результате чего показатель стал ниже уровня 2003 года на 25 %. В каждом из 16 лет коэффициент брачности значительно превышал коэффициент разводимости, однако к концу периода отмечена неблагоприятная тенденция сближения значений показателей: в 2018 году разрыв составил 38 % – наименьший показатель за последние 16 лет.

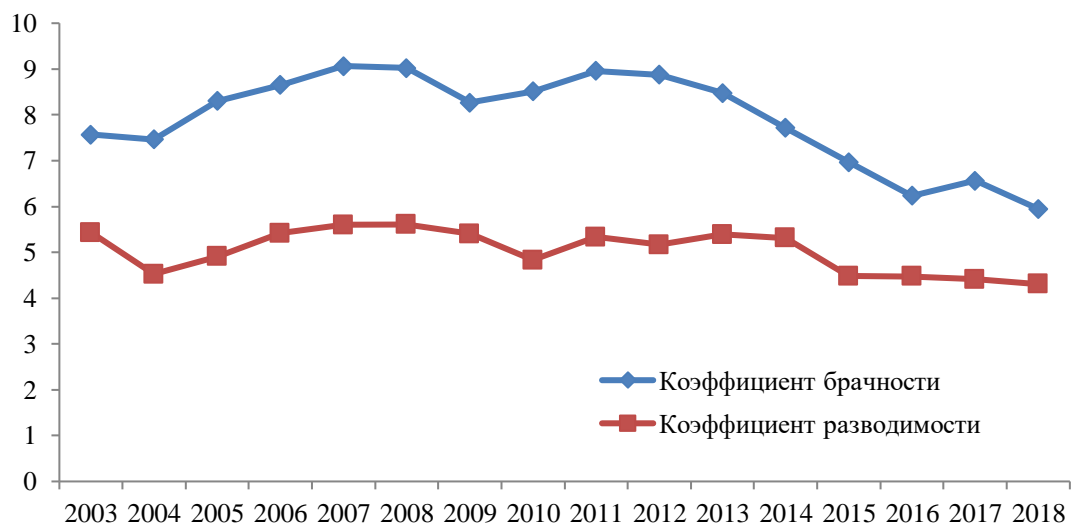


Рисунок 4. Динамика коэффициентов брачности и разводимости в Кемеровской области –Кузбассе, ‰

Таким образом, проведенный анализ абсолютных и относительный показателей естественного прироста населения Кемеровской области за последние 16 лет выявил, наряду с положительными тенденциями, характеризующимися значительным сокращением младенческой смертности, негативные изменения обусловленные снижением рождаемости, ростом смертности в регионе, а также отрицательными изменениями брачности и разводимости, в результате чего по оцениваемым ими явлениям ситуация в Кузбассе находится ниже уровня 2003 года. Описанная ситуация свидетельствует о необходимости принятия срочных мер по стабилизации компонентов естественного прироста, характеризуемого данными показателями.

### **Список литературы:**

1. Оценка динамики внутренней миграции населения России под влиянием социальных и экономических факторов / Тюленева Т.А. // Современные вопросы естествознания и экономики: сборник трудов Международной научно-практической конференции. 2019. С. 51-53.
2. Карманов М.В. Статистика населения / Московский государственный университет экономики, статистики и информатики. Москва: МЭСИ, 2001. 13 с.
3. Статистика населения Кемеровской области. Режим доступа: <https://kemerovostat.gks.ru/folder/38669> (Дата обращения: 13.03.2020).