

УДК 656.05

АНАЛИЗ ИНФОРМАЦИОННОГО ОБЕСПЕЧЕНИЯ УЧАСТНИКОВ ДОРОЖНОГО ДВИЖЕНИЯ В Г. КЕМЕРОВО

Евдокимова Н. В., студент гр. ОДб-161, IV курс
Кузбасский государственный технический университет
им Т.Ф. Горбачева
г. Кемерово

Штоцкая А. А., к.т.н., ведущий научный сотрудник
научно-исследовательского отдела
«Безопасность движения на автомобильном транспорте»
ОАО «Научно-исследовательский институт
автомобильного транспорта»
г. Москва

Для информирования участников движения, не знакомых с маршрутом, для выведения водителя на маршрут и постоянного информирования его о движении по этому маршруту, используется система передачи специализированной информации, включающая дорожные знаки, дорожные указатели и разметку – так называемое маршрутное ориентирование. В настоящей статье проведено исследование маршрутного ориентирования участников дорожного движения в г. Кемерово по заданному маршруту, выявлены пересечения, вызывающие затруднения при проезде.

В настоящее время наблюдается устойчивый рост городов, появление новых районов, современных транспортных развязок, все это существенно осложняет ориентирование участников дорожного движения на местности. Особенно сложно ориентироваться в таких условиях водителям, проезжающим по выбранному маршруту впервые. В связи с этим особенно актуальным становится вопрос маршрутного ориентирования участников дорожного движения.

Маршрутное ориентирование — это система дорожных указателей, хорошо просматриваемых, ясно читаемых, выполненных в едином, регламентированном правилами дорожного движения, стиле [2].

При отсутствии такой системы или ее неработоспособности, водители могут отклоняться от маршрутов, как следствие совершать многокилометровые перепробеги, создавать опасные ситуации, пытаясь вернуться на маршрут.

От полноты и правильности маршрутного ориентирования зависят четкость и экономичность работы такси, автомобилей скорой медицинской помощи, связи, всевозможных аварийных служб.

Неудовлетворительное расположение информационно-указательных знаков или их полное отсутствие влекут за собой перерасход топлива, вслед-

ствии неправильного ориентирования на местности, дополнительные потери времени, возникновение конфликтных ситуаций, а соответственно значительное снижение безопасности дорожного движения в городе.

Разработка системы маршрутного ориентирования требует значительного времени и определенного опыта. Решение задач ориентирования является нестандартным, так как зависит от многих специфических факторов, присущих данному городу: структуры сети улиц и дорог, ее плотности, расположения объектов тяготения и т. д. Принято выделять четыре этапа разработки системы маршрутного ориентирования [3], опирающихся на расположение центров тяготения транспортных и пешеходных потоков, анализ наиболее рациональных маршрутов движения, выявление мест, где необходима установка информационно-указательных знаков и разработку оптимальной компоновки знаков такого рода.

Известно, что город Кемерово один из немногих в Российской Федерации, через который проходит трасса федерального значения, соответственно, ежедневно по опорной сети города проезжает огромное количество грузовых автомобилей и автопоездов большой грузоподъемности, следующих из одной части нашей страны в другую. В таких условиях особо важным становится четкое маршрутное ориентирование водителей.

Нами был проведен эксперимент для анализа маршрутного ориентирования в городе. В качестве объекта исследования был выбран участок маршрута Ленинск-Кузнецкий – Новосибирск, находящийся в границах города Кемерово.

На индивидуальном автомобиле по выбранному участку в прямом и обратном направлениях, были совершены треки. Проезд осуществлялся в строгом соответствии с имеющимися информационно-указательными знаками (знаками маршрутного ориентирования) [5].

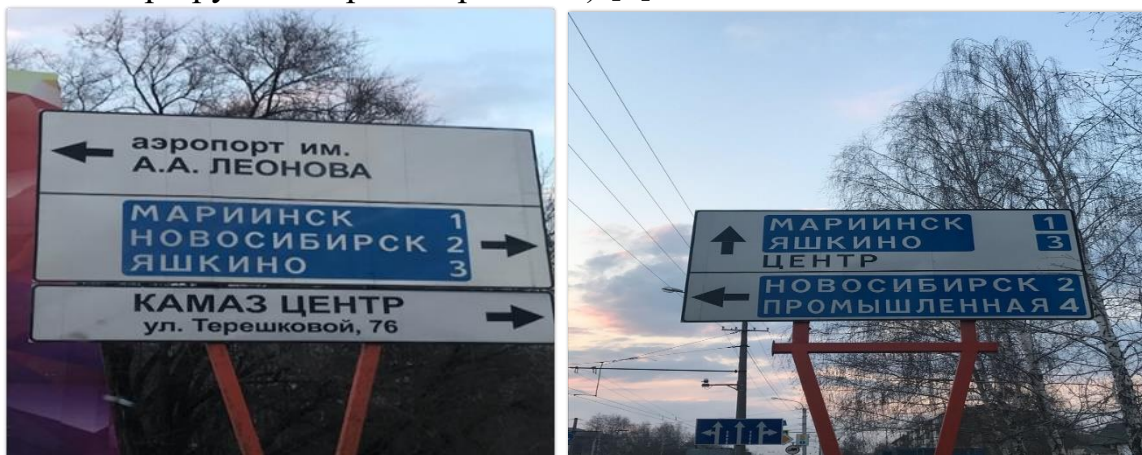


Рисунок 1 – Информационно-указательные знаки на маршруте Ленинск-Кузнецкий – Новосибирск

Протяженность обследуемого участка в прямом направлении составила 20,5 км. На маршруте нами зафиксировано 10 информационно-указательных знаков (рисунок 1), отметим, что на пересечении ул. Баумана с ул. Юрия Дву-

жильного не установлены необходимые знаки, что затрудняет ориентирование на местности. В целом, проезд по маршруту Ленинск-Кузнецкий-Новосибирск не вызовет особых затруднений даже при полном отсутствии опыта вождения по незнакомым маршрутам. Хотя стоит отметить, что не все знаки хорошо видны, и обзриваемы при движении.

Что касается обратного направления, Новосибирск – Ленинск-Кузнецкий, то здесь ситуация намного хуже. Протяженность маршрута составила 30,5 км. Зафиксировано только 7 информационно-указательных знаков и несколько пересечений, на которых отсутствуют знаки маршрутного ориентирования. При движении по заданному маршруту первый раз очень сложно сориентироваться и проехать через город с минимальными потерями. В частности, отсутствуют знаки на пересечениях ул. Баха – ул. Масальская, ул. Масальская – Промышленная трасса, по которой необходимо проехать, следуя информационно-указательным знакам, а также, ул. Баумана – Юрия Двужильного (рисунки 2 – 4).

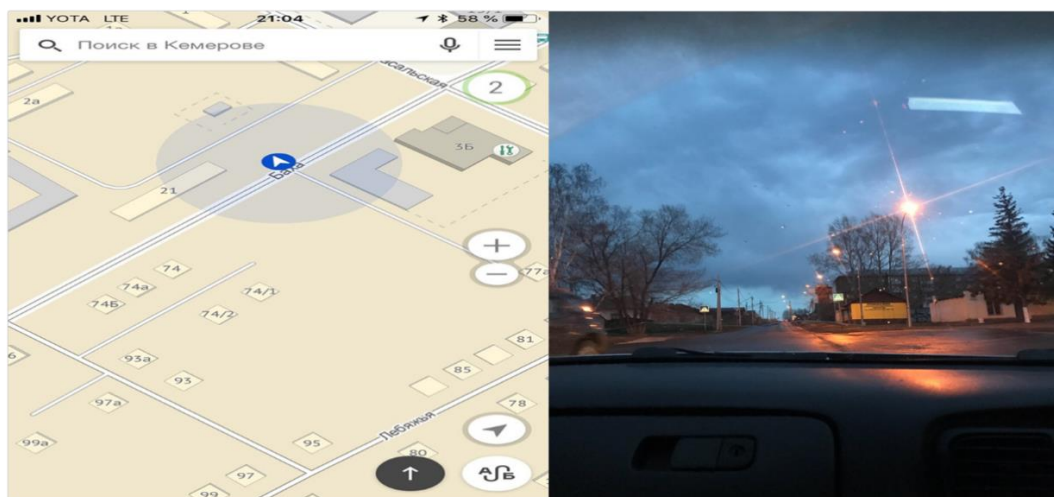


Рисунок 2 – Отсутствие информационно-указательных знаков на ул. Баха – ул. Масальская.

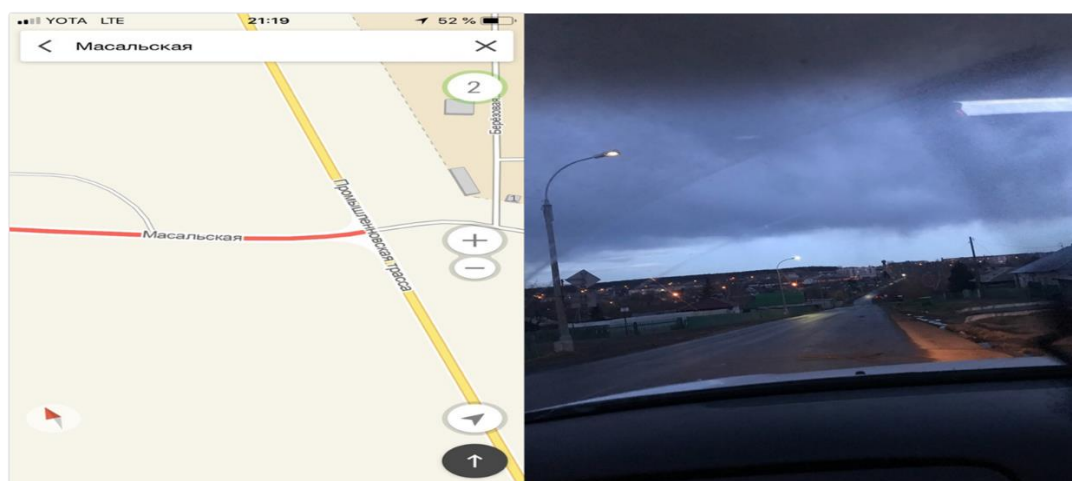


Рисунок 3 – Отсутствие информационно-указательных знаков на пересечении ул. Масальская – Промышленная трасса.

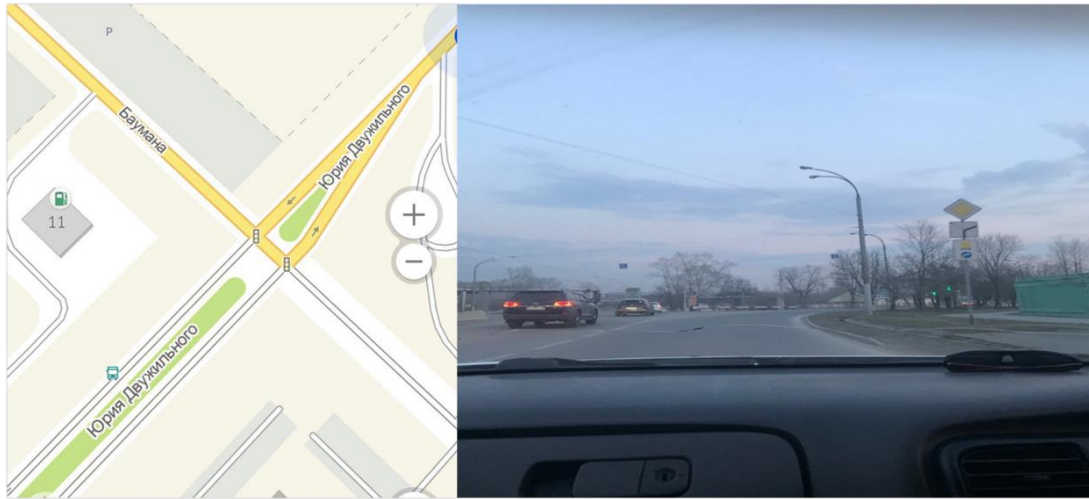


Рисунок 4 – Отсутствие информационно-указательных знаков на пересечении ул. Баумана – ул. Юрия Двужильного.

Отметим, что, являясь жителями города Кемерово, при следовании по маршруту, мы явно знали более рациональный путь проезда (рисунок 5), но двигались, руководствуясь информационно-указательными знаками, согласно которым, повернули в противоположную от выезда сторону, что повлекло за собой значительный перепробег, а соответственно дополнительный расход топлива и потери времени на передвижение.

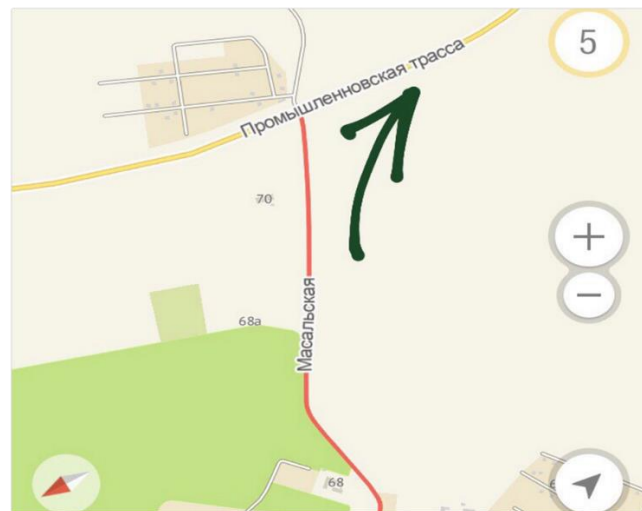


Рисунок 5 – Перекресток, где информационно-указательные знаки указывают не рациональное направление.

При исследовании обратного направления выбранного маршрута, затруднительно определить направление дальнейшего следования в некоторых транспортных узлах, проезд явно вызовет затруднения при полном отсутствии опыта вождения по данному маршруту. Кроме того, не все имеющиеся знаки хорошо видны и обозриваемы при движении. Проезд по маршруту Новосибирск-Ленинск-Кузнецкий в границах города Кемерово является маршрутом высокой

сложности, здесь требуется установка актуальных знаков маршрутного ориентирования, что несомненно облегчит проезд по маршруту.

Список литературы:

1. Капитанов, В.Т., Хилажев, Е.Б. «Управление транспортными потоками в городах». - М.: Транспорт, 1985.
2. Клинковштейн, Г. И., Афанасьев М. Б. Организация дорожного движения: Учеб. для вузов.– 5-е изд., перераб. и доп. – М: Транспорт, 2001 – 247 с.
3. Пугачев, И. Н. Организация и безопасность движения: Учеб. пособие /И. Н. Пугачёв. – Хабаровск: Изд-во Хабар. гос. техн. ун-та, 2004. –232 с.
4. Сафронов, Э. А. Комплексная оценка эффективности систем городского пассажирского транспорта / Э.А.Сафронов // Проблемы больших городов: выпуск 3. – М.: МГЦНТИ, 1990. – 22 с.
5. ГОСТ 52289-2004 «Технические средства организации дорожного движения. Правила применения дорожных знаков, разметки, светофоров, дорожных ограждений и направляющих устройств» [Текст]. - Введ. 2006-01-01. - М. : Госстандарт России: Изд-во стандартов, 2006.