

УДК 2964

**ОЦЕНКА СОСТАВА И ДВИЖЕНИЯ ТРУДОВЫХ РЕСУРСОВ  
В АО «КЕМЕРОВОСПЕЦСТРОЙ»**

Маскаева А. В., магистр гр. СУмоз – 171, I курс  
Научный руководитель: Галанина Т. В., к.э.н., доцент  
Кузбасский государственный технический университет  
им. Т.Ф. Горбачева  
г. Кемерово

**Аннотация:** Статья посвящена оценке состояния трудовых ресурсов. **Ключевые слова:** ТРУДОВЫЕ РЕСУРСЫ, СТРОИТЕЛЬСТВО, СТРУКТУРА, ДИНАМИКА

АО «Кемеровоспецстрой» более сорока пяти лет известен как крупнейший участник строительного рынка Кузбасса.

АО «Кемеровоспецстрой» является членом Саморегулируемой организации «Некоммерческое партнерство строительных организаций Кемеровской области «ГЛАВКУЗБАССТРОЙ» и имеет допуск к различным видам строительных работ, таких как:

- геодезические работы, выполняемые на строительных площадках,
- земляные работы,
- свайные работы,
- устройство бетонных и железобетонных монолитных конструкций,
- монтажные работы,
- устройство различных сетей,
- устройство автомобильных дорог, железнодорожных и трамвайных путей,
- устройство мостов, эстакад и путепроводов.

В системе АО «Кемеровоспецстрой» работают предприятия, выпускающие промышленную продукцию, в том числе асфальтобетонные смеси различных марок, мелкогазобетонные пресованные бетонные изделия (тротуарная плитка, бортовые камни, стеновые блоки и др.), а также полистеролбетон и изделия из него (стеновые блоки).

Трудовые ресурсы оказывают свое влияние не только на эффективность работы отдельного предприятия, но и также являются главным ресурсом его деятельности.

Использование трудовых ресурсов предприятия влияет на результаты финансово-хозяйственной деятельности и на выполнение производственного плана. Производительность труда является определяющим критерием социально-экономического развития общества в целом.

Актуальность исследования обусловлена тем, что от обеспеченности предприятия трудовыми ресурсами и эффективности их использования зависят объем и своевременность выполнения всех работ, степень

использования оборудования, машин, механизмов и как следствие – объем производства продукции, ее себестоимость, прибыль и ряд других экономических показателей.

Обеспеченность трудовыми ресурсами характеризуется данными, приведенными в табл. 1.

Таблица 1 – Обеспеченность трудовыми ресурсами ОАО  
 «Кемеровоспецстрой»

Категории работников	2014г.		2015г.		2016г.	
	Чел.	%	Чел.	%	Чел.	%
Административно-управленческий персонал подразделения	181	31,6	189	32,8	178	35,6
в т.ч. руководители	25	4,4	27	4,7	28	5,6
специалисты и служащие	156	27,2	162	28,1	150	30,0
Рабочие	392	68,4	388	67,2	322	64,4
Всего	573	100	577	100	500	100

Как видно по данным табл. 1, в целом наблюдается снижение численности персонала предприятия. Так, среднесписочная численность работников ОАО «Кемеровоспецстрой» на 31.12.2016г. составила 500 человек, при этом штатным расписанием организации предусмотрено 655 человек, то есть обеспеченность трудовыми ресурсами составляет 76 %.

Динамика изменения численности работников ОАО «Кемеровоспецстрой» в течение анализируемого периода представлена на рис. 1.

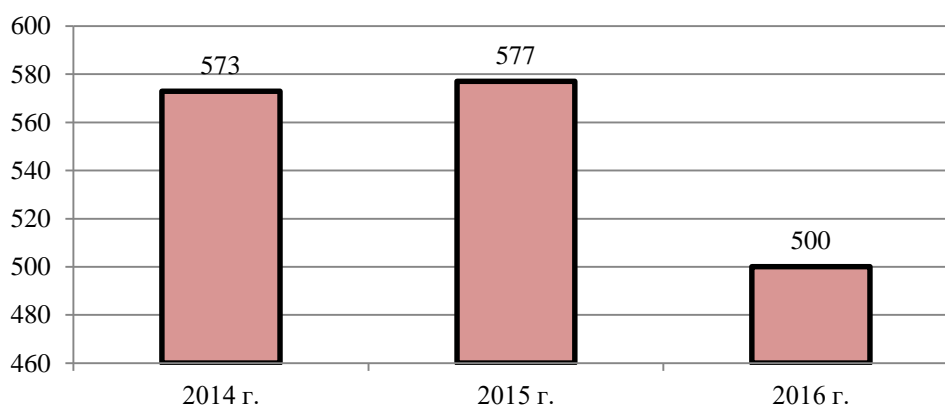


Рисунок 1 – Динамика изменения численности работников ОАО «Кемеровоспецстрой» в 2014 – 2016г.г., чел

Данные рисунка 1 показывают, что численность работников ОАО «Кемеровоспецстрой» в 2015 году выросла на 4 человека, а 2016 году снизилась на 77 человек.

Структура персонала предприятия по категориям представлена на рисунке 2.

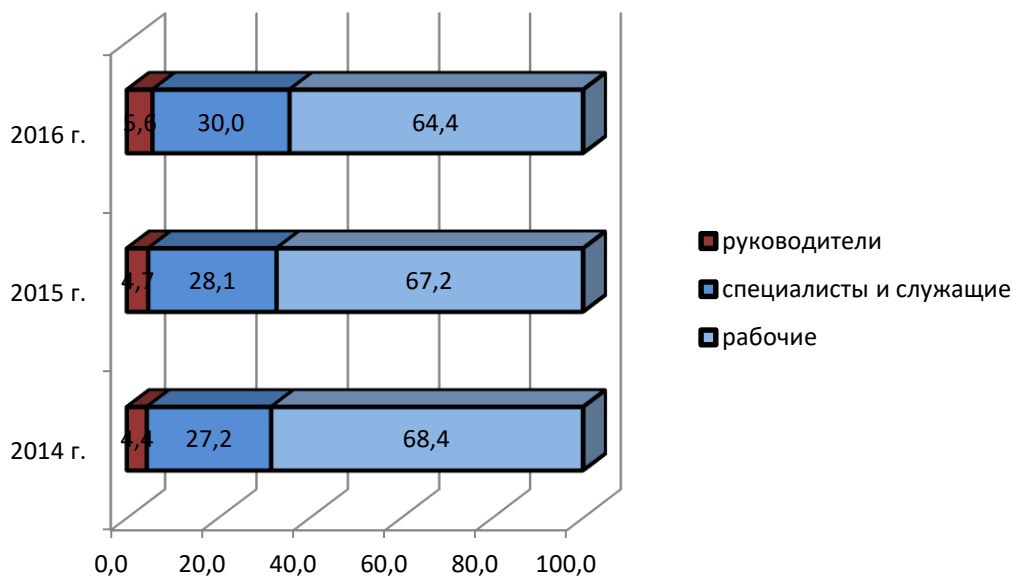


Рисунок 2 – Структура персонала ОАО «Кемеровоспецстрой» в 2014 – 2016г.г., %

Таким образом, большая часть работников предприятия представлена рабочими, их доля составляла 68,4 %, 67,2 % и 64,4 % за 2014-2016гг. соответственно. Изменение в структуре связано с изменением общей численности работников предприятия и изменениями в численности самой категории.

Доля специалистов и служащих в общей структуре персонала предприятия колеблется от 27,2 % до 30 %.

По данным отчетности организации в Фонд социального страхования можем проанализировать структуру организации по половому признаку (рисунок 3).

Так в 2014 году в ОАО «Кемеровоспецстрой» работало 88 женщин, в 2015 году – 83 женщины, в 2016 году численность их составила 79 человек.

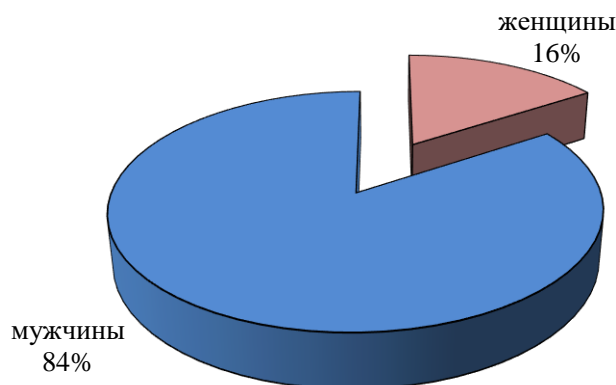


Рисунок 3 – Структура персонала предприятия по полу, %

Таким образом, можно утверждать, что большая часть коллектива предприятия – это мужчины, их доля в 2016 году составила 84 % от общей численности работников предприятия. Поскольку изменения в составе персонала происходят в результате движения рабочей силы, то этому вопросу при анализе уделяется большое внимание. Данные о движении персонала представлены в табл. 2.

Таблица 2 – Данные о движение рабочей силы за 2014-2016 г.

Показатели	Значение показателей		
	2014г.	2015г.	2016г.
Численность производственного персонала на начало года	628	518	636
Принято на работу	244	491	102
Выбыло	354	373	374
В том числе:			
по собственному желанию	227	189	144
уволено по другим основаниям	127	184	230
Численность персонала на конец года	518	636	364
Среднесписочная численность персонала	573	577	500
Коэффициент оборота по приему работников	0,43	0,85	0,20
Коэффициент оборота по выбытию работников	0,68	0,59	1,03
Коэффициент текучести кадров	0,44	0,30	0,40
Коэффициент постоянства кадров	0,67	0,05	1,07
Коэффициент замещения	-0,19	0,20	-0,54

Анализируя движение рабочей силы, можно сказать, что в ОАО «Кемеровоспецстрой» коэффициент оборота по приему в 2015 году по сравнению с 2014 г. вырос на 97,6%, а в 2016 году по сравнению с 2015г. снизился на 76,5 %, это говорит о том, что в 2015 году принято работников больше, чем в 2016 году.

Такая динамика повлияла на коэффициенте текучести кадров, который с 2014 года снизился на 9,7 % (рисунок 4).

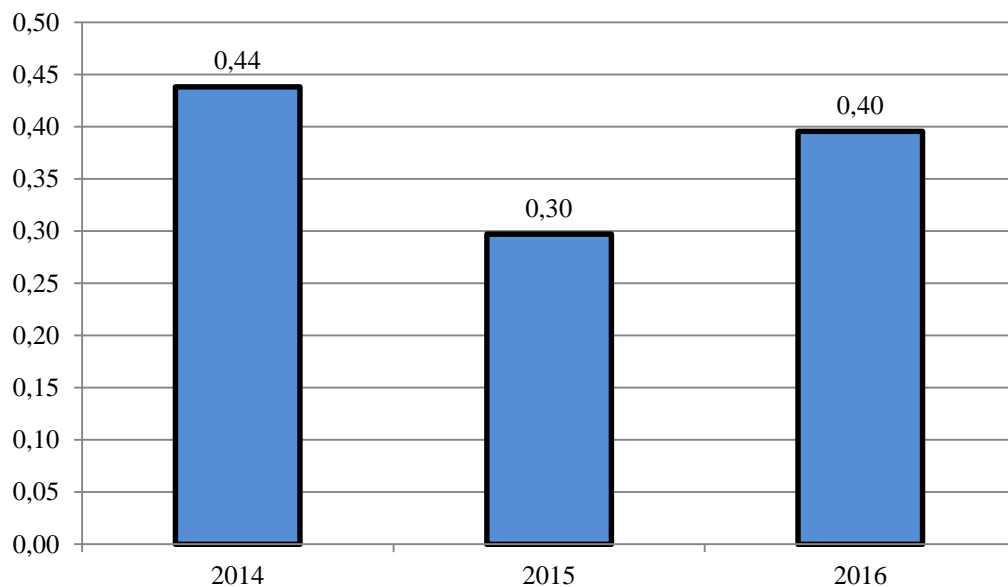


Рисунок 4 – Динамика коэффициента текучести кадров

Анализируя показатель коэффициент постоянства кадров, можно отметить, что данный показатель имеет значения от 70 % в 2014 году до 52 % в 2016 году.

Таким образом, проведенный анализ состояния трудовых ресурсов в ОАО «Кемеровоспецстрой» позволяет сделать вывод о том, количественные и качественные показатели состояния трудовых ресурсов удовлетворительные.

---

### Список литературы

1. Самылин А. И. Корпоративные финансы: Финансовые расчеты: учебник/А. И.Самылин - М.: НИЦ ИНФРА-М, 2016
2. Сотникова С. И. Управление персоналом: деловая карьера: Учебное пособие/С.И.Сотникова, 2-е изд., перераб. и доп. - М.: ИЦ РИОР, НИЦ ИНФРА-М, 2016.
3. Парушина Н. В., Лытнева Н. А. Анализ эффективности использования трудовых ресурсов и фонда заработной платы организации // Аудитор. – 2014.
4. 8. Бухалков М. И. Организация и нормирование труда: учебник / М. И. Бухалков. – 4-е изд., испр. и доп. – Москва: ИНФРА-М, 2015.