

ПРОБЛЕМЫ ПРОЕКТИРОВАНИЯ САНИТАРНО-ЗАЩИТНЫХ ЗОН НА ПРИМЕРАХ УГЛЕДОБЫВАЮЩИХ ПРЕДПРИЯТИЙ КУЗБАССА

А.Н. Коваленко, обучающаяся 10 класса МБОУ «Лицей № 62»

Научный руководитель: Новиков О.Л., учитель географии

МБОУ «Лицей № 62»

г. Кемерово

В последние годы сокращается продолжительность жизни населения Кузбасса, которая меньше на 2-3 года, чем в среднем по России и к тому же имеет тенденцию к снижению. Это происходит из-за того, что жители некоторых населенных пунктов живут непосредственно на территории Санитарно-защитной зоны (СЗЗ) что противоречит правилам СанПин2.2.1/2.1.1.1200-03.

Цель работы: Изучение опыта проектирования СЗЗ (в условиях) на примере угледобывающих предприятий Кузбасса.

Существенной проблемой является тот факт, что угольные предприятия были спроектированы и построены в 30-80 годы прошлого столетия, а для большего удобства в их непосредственной близости размещали жилые здания.

Сейчас законодательство не допускает размещения объектов для проживания граждан в СЗЗ. В связи с этим, осуществление надзора за организацией Санитарных зон напрямую связано со столь серьезным вопросом, как переселение людей. Огромные затруднения вызывает индивидуальный характер решения данного вопроса.

1. Проблема полного переселения на примере ООО «Участок Коксовый». Ближайший жилой дом находится в 425 метрах от расчетной границы Санитарно-защитной зоны данного предприятия (норма 1000 м). Лабораторные исследования проб воздуха, отобранные 31.05.2014 года при работающей технике на отвале рекультивации «Дальний» ООО «Участок Коксовый» показали, что среднесуточные концентрации загрязняющих веществ атмосферного воздуха в районе жилой застройки, расположенной за пределами границ расчетной СЗЗ, превышают ПДК по взвешенным веществам в 2,73 раза, что является нарушением требований.

На предоставленном рисунке № 1 (Приложение, рис. 1) мы должны обратить внимание на границы расчетной СЗЗ (выделена розовым цветом) и нормативной (выделена зеленым цветом). Проблема в том, что под границу СЗЗ попадает множество жилых построек. На карте отчетливо видно, что больше чем половине населения города предстоит переселение.

2. Также существует способ, который активно используется проектировщиками с целью избежать значительных экономических затрат. Для этого необходимо в процессе проектирования доказать, что воздействие намечаемой хозяйственной деятельности не является критичным.

С помощью этих данных можно как увеличивать, так и уменьшать границу СЗЗ, проводя исследование расчетной границы. Нужно помнить, что расчетная граница СЗЗ никогда не может совпадать с расчетной границей «ОРЗН».

На предоставленных изображениях № 5 и № 6 мы можем увидеть, что границы расчетная СЗЗ и «ОРЗН» абсолютно идентичны. Следовательно, можно предположить, что методика ведения расчетов границы по «ОРЗН» не содержит в себе медицинские статистические данные заболеваемости людей, проживающих на данной территории.

3. Проблему частичного переселения на примере «Ерунаковского угольного разреза». На рисунке № 9 красной линией изображена граница СЗЗ, на территорию которой попадает часть деревни Ерунаково, а это значит, что население необходимо переселить.

В ходе экономических расчетов проектировщики столкнулись с рядом проблем, связанных с инвентаризацией жилья. Во-первых, из 27 реально существующих домов 8 оказались построены без разрешительной документации. Во-вторых, количество реально проживающих людей и зарегистрированных по данным администрации не соответствуют друг другу. В случае если предприятие проведет мониторинг выбросов, оценку риска здоровью населения и не выявит явных причин на переселение, то по согласованию с проживающими там людьми СЗЗ может быть уменьшена. Процедура согласования намечаемой хозяйственной деятельности с населением территории представляет собой публичные слушания.

Выводы:

По результатам исследования были выявлены основные проблемы на территориях угледобывающих предприятий:

- 1) Проживание большого количества населения на территории СЗЗ.
- 2) Проектирование СЗЗ без учета медицинских данных.
- 3) Отсутствие взаимосвязи между общественностью и руководством предприятия.

Рекомендации:

1) Если целый населенный пункт находится на территории СЗЗ, то необходимо переселить людей или же снизить выбросы от предприятия.

2) Необходимо пересмотреть методику определения рисков населению с учетом статистических медицинских показателей по основным заболеваниям, оценивать динамику заболеваемости при воздействии осуществляемой хозяйственной деятельности.

3) Проведение Публичных Слушаний поможет принять проектировщикам лучшие решения. Иногда жители предоставляют ту информацию, которой разработчики не располагали, предлагают ценные идеи, с успехом реализуются на практике.

Список литературы:

1. Авт. Коллектив: Ю.И. Дьяков и др. Угольный Кузбасс: страницы истории // Официальное издание Администрация Кемеровской области - Кемерово, 2005 – С.460.
2. ЗЕМЕЛЬНЫЙ КОДЕКС РОССИЙСКОЙ ФЕДЕРАЦИИ (ЗК РФ) от 25.10.2001 N 136-ФЗ (принят ГД ФС РФ 28.09.2001)
3. Атмосферный воздух и воздух закрытых помещений, санитарная охрана воздуха: Санитарно-эпидемиологические правила и нормативы СанПиН 2.1.6.1032-01 "Гигиенические требования к обеспечению качества атмосферного воздуха населенных мест"//утв. Главным государственным санитарным врачом РФ - Официальное издание-М.:2001.
4. Фалькова Г.Н. Роль образовательных центров в распространении экологических знаний в промышленно-развитом сырьевом регионе// ЭКО-бюллетень ИнЭКА – Кемерово: июль-август 2008 г. - № 4 – С.129
5. Государственный комитет СССР по гидрометеорологии и контролю природной среды (ГОСКМГИДРОМЕТ). Методика расчета концентраций в атмосферном воздухе вредных веществ, содержащихся в выбросах предприятий ОНД-86
6. ГП. центр научно-методического обеспечения инженерного сопровождения инвестиций в строительстве: Пособие к СНиП 11-01-95 по разработке раздела проектной документации "Охрана окружающей среды" – М:2000г.
7. Золотарев И.А. Проект Санитарно-защитной зоны для предприятия: филиал ОАО «УК «Кузбассразрезуголь» «Ерунаковский угольный разрез» - Кемерово: 2007г. – С.134
8. Миляева И.Н. Практика проведения публичных слушаний//ЭКО-бюллетень ИнЭКА - Кемерово: ноябрь 2009 - январь 2010 г. - №6-С.137
9. Сорокин М.В., Писаренко И.В. Дополнение к проекту рекультивации нарушенных земель, ликвидации горных выработок, профилактики эндогенных пожаров в пределах поля ликвидированной шахты им. Вахрушева с попутной добычей угля открытым способом в части рекультивации остаточной выемки, автомобильных дорог, промышленной зоны «ООО Участок «Коксовый» - г. Кемерово, 2009 г. – 69с.
10. Постановление Главного государственного санитарного врача РФ от 25 сентября 2007 г. N 74 "О введении в действие новой редакции санитарно-эпидемиологических правил и нормативов СанПиН 2.2.1/2.1.1.1200-03 "Санитарно-защитные зоны и санитарная классификация предприятий, сооружений и иных объектов" (с изменениями и дополнениями)
11. Руководство по проектированию Санитарно-защитных зон промышленных предприятий - СТРОЙИЗДАТ - М:1984 г.

12. Макаров С.В. Проект Расчетной Санитарно-защитной зоны для предприятия: филиал ОАО «УК «Кузбассразрезуголь» «Кедровский угольный разрез» - Кемерово: 2009 г. – С. 52.

13. Игнатов Ю.М. Применение ГИС-технологий в системе мониторинга атмосферного воздуха (на примере городов Кемерово и Гурьевск)/ Ю.М. Игнатов, А.Ю. Игнатова // Безопасность в техносфере. – 2011. – № 2. – С. 3-5.

Приложения

Рис. 1, 2

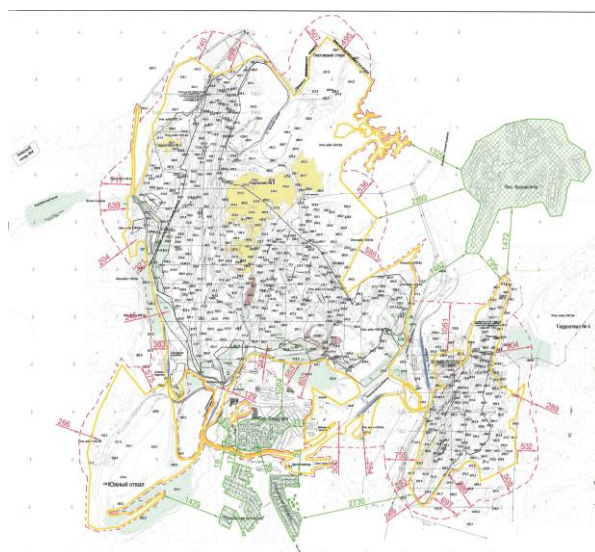
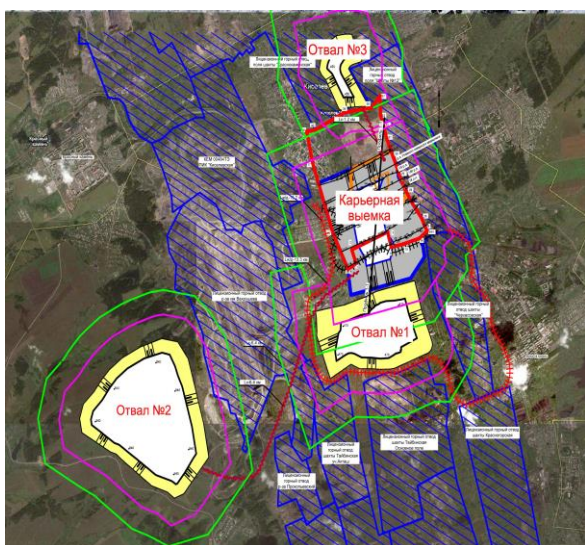


Рис. 3



Рис. 4



VIII Всероссийская научно-практическая конференция
молодых ученых с международным участием
«Россия молодая»

Кузбасский государственный технический университет имени Т.Ф. Горбачева
19-22 апреля 2016 г., Россия, г. Кемерово