

УДК 621.316.172

ОЦЕНКА УВЕЛИЧЕНИЯ СТОИМОСТИ ЭЛЕКТРОЭНЕРГИИ ДЛЯ НАСЕЛЕНИЯ В 2016 ГОДУ

А.И. Глушкова студентка гр. ЭПб-122, IV курс

Д.Ю. Воробьева студентка гр. ЭПб-122, IV курс

Научный руководитель: доцент кафедры ЭГПП Т.Л. Долгопол
Кузбасский государственный технический университет им. Т.Ф. Горбачева
г. Кемерово

Для населения России с 1 июля 2016 года стоимость потребляемой электроэнергии повысится. В первую очередь, это связано с традиционным ежегодным повышением тарифов на электроэнергию, с другой стороны, планируется введение абонентской платы на электроэнергию на всей территории России.

Стоимость электроэнергии зависит от вида выбранного тарифа, хотя реально не во всех регионах России существует альтернатива в выборе тарифа по разным причинам: отсутствие информированности населения о такой возможности, завышенные дифференцированные тарифы в ряде регионов и т.д.

В статье проанализировано увеличение всех видов тарифов на электроэнергию для населения в 2016 году. На рис. 1. представлена гистограмма по одноставочному тарифу в нескольких субъектах Российской Федерации на первое и второе полугодие 2016 года.

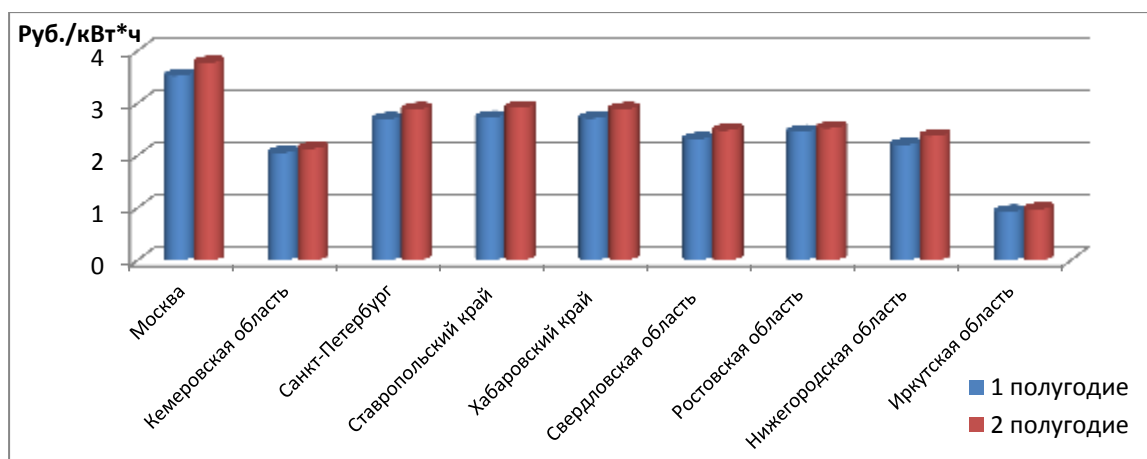


Рис.1. Одноставочный тариф на электроэнергию на территории России

Из гистограммы (рис. 1) видно, что в г. Москве одноставочный тариф выше аналогичного тарифа в других областях в среднем на 40%, самым дешевым оказался одноставочный тариф на электроэнергию в Иркутской области. В среднем увеличение одноставочного тарифа на всей территории России составит около 7%, наибольшее увеличение произойдет в Нижегородской области, в Ростовской области увеличение тарифа будет наименьшим (рис. 2).

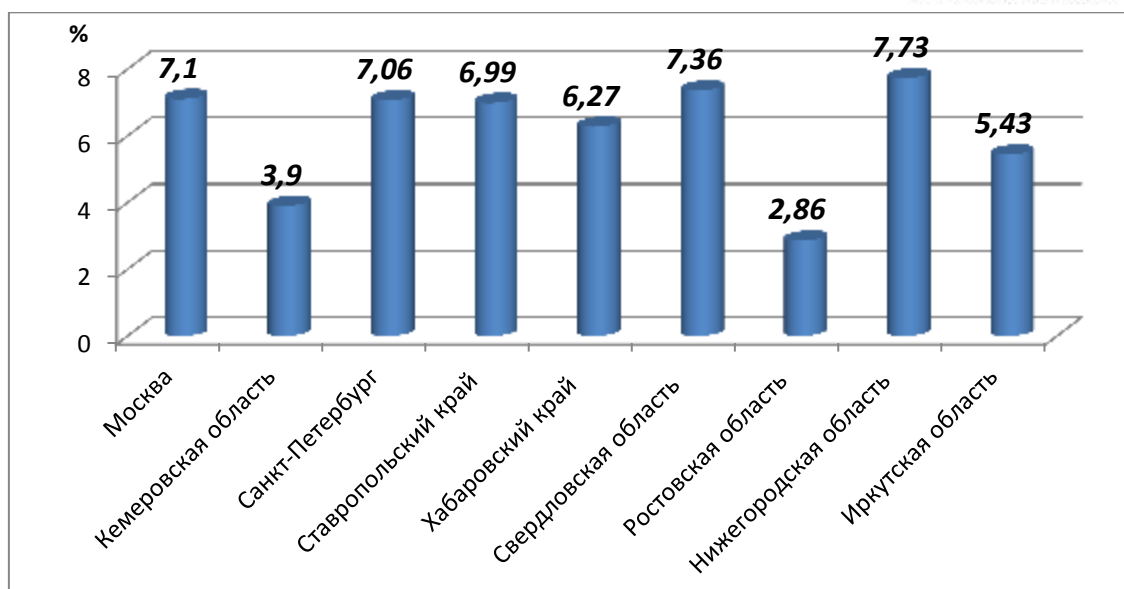


Рис. 2. Увеличение одноставочного тарифа на электроэнергию в разных регионах страны в 2016 году

Аналогично проанализированы существующие дифференцированные тарифы на электроэнергию по двум и трем зонам суток соответственно (рис. 3, рис.4) в тех же самых регионах.

Самым высоким дифференцированным по 2 зонам суток тарифом в дневной зоне является тариф г. Москвы, его стоимость превышает в среднем на 42% соответствующий тариф в других регионах. В ночной зоне наибольшим является тариф в Ставропольском крае, который в среднем на 45% превышает аналогичный тариф в рассматриваемых субъектах РФ (рис.3). Самые низкие тарифы в Иркутской области: в дневной зоне в среднем меньше на 65 %, а в ночной на 56 % по сравнению с другими регионами страны.

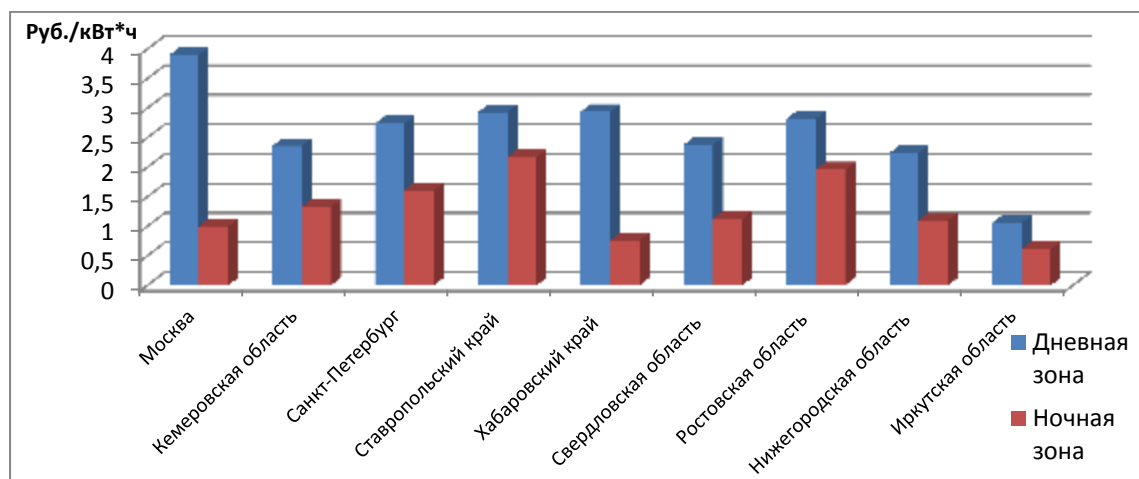


Рис. 3. Дифференцированный по 2 зонам суток тариф на электроэнергию в отдельных субъектах РФ

Аналогичная ситуация наблюдается для дифференцированного по трем зонам суток тарифа, который в г. Москве в пиковой зоне в среднем на 42%

превышает тарифы в других субъектах РФ. В Хабаровском и Ставропольском краях самая высокая цена электроэнергии в полупиковой зоне, в ночное время в Ставрополье тариф на электроэнергию в 3,5 раза выше, чем в Иркутской области (рис. 4).

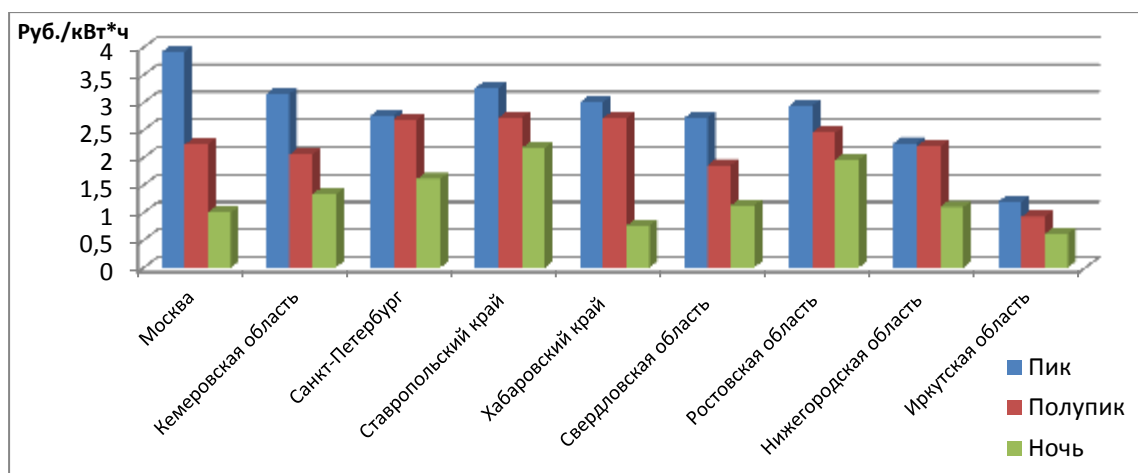


Рис. 4. Дифференцированный по 3 зонам суток тариф на электроэнергию на территории России

Дифференцированные тарифы также вырастут с 1 июля 2016 года. На рис. 5 представлена гистограмма среднего увеличения тарифов в России во втором полугодии 2016 года.

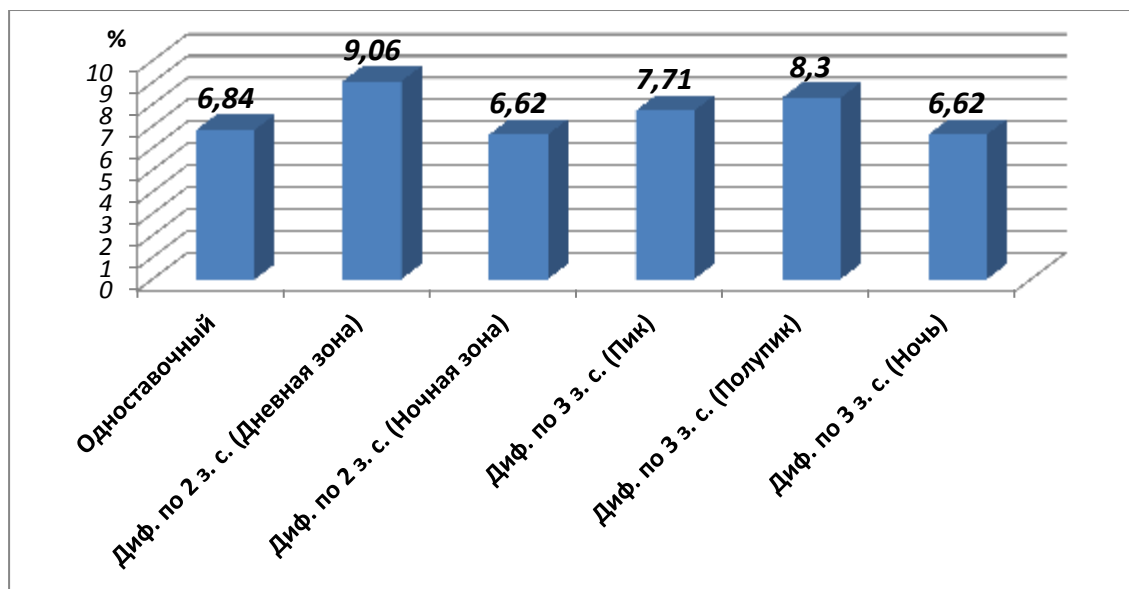


Рис. 5. Среднее увеличение тарифов на электроэнергию по всей территории России в 2016 году

Таким образом, тарифы на электроэнергию для населения на территории России возрастут примерно на 7,5%, но такое увеличение не способно покрыть все расходы сетевых компаний на поддержание электрических сетей в исправном состоянии и их реконструкцию.

С учетом высокой степени износа электрооборудования сетевым компаниям требуются значительные денежные вливания на реконструкцию подстанций и электрических сетей. Кроме этого, в последнее время делаются попытки уменьшить объемы перекрестного субсидирования, которые тяжким бременем ложатся на предприятия, что существенно влияет на стоимость выпускаемой продукции и конкурентоспособность на рынке товаров и услуг.

Одной из таких попыток было введение с 1 сентября 2013 года социальной нормы на электроэнергию в нескольких регионах страны: размер социальной нормы на одного члена семьи и стоимость электроэнергии, потребленной в пределах нормы, и сверх лимита определяли региональные власти. Из-за формального подхода к определению величины социальной нормы, без учета множества факторов, которые влияют на объемы электропотребления в быту, в ряде пилотных регионов была масса негативных мнений и отзывов об этом нововведении.

Очевидно, в связи с этим в конце 2015 года вышло Постановление РФ об отмене с 1 июля 2016 года социальной нормы на электроэнергию в тех регионах, где она была введена.

В странах Европы давно существует абонентская плата на электроэнергию, денежные средства, за счет которой, направляются на реконструкцию систем электроснабжения потребителей с целью повышения их надежности и энергоэффективности. В России во втором полугодии 2016 года, по примеру европейских стран, планируется введение абонентской платы за содержание электрических сетей, что станет дополнительным источником доходов для сетевых компаний, независимым от объемов отпускаемой электроэнергии. Это будет фиксированный платеж за содержание электрических сетей в составе общего платежа за электроэнергию в размере 50 - 100 рублей каждый месяц.

Существующие тарифы на электроэнергию для населения не покрывают расходов сетевых компаний на эксплуатацию оборудования и сетей, не говоря уже о замене изношенного электрооборудования на новое энергоэффективное. Кроме этого, бесперебойное электроснабжение требуется в дачных поселках, где потребители нуждаются в электроэнергии лишь в определенный период года, но обслуживать сети необходимо круглогодично. Это касается также пустующих квартир в многоэтажных домах, где сети функционируют, вследствие чего дополнительные финансовые затраты ложатся лишь на тех потребителей, которые постоянно живут в своих квартирах и домах, расходуют электроэнергию и платят по счетам.

В целом Минэнерго ожидает, что 73% россиян после перехода на абонентскую плату при выборе дифференцированных тарифов будут платить меньше. Предполагается, что если квартира потребляет в месяц менее 150 кВт·ч, ее жители будут платить на 2% меньше базового тарифа, если 151 - 600 кВт·ч, то они заплатят на 12% больше. В квартирах, где электропотребление более 600 кВт·ч, жители вынуждены будут заплатить сверх тарифа на 52% больше.

Сколько будет стоить населению электроэнергия после введения абонентской платы, определит Федеральная антимонопольная служба, которая является правопреемником упраздненной Федеральной службы по тарифам. Но эксперты уже сегодня предполагают, что большая часть населения страны будет потреблять свыше 150 кВт·ч, следовательно, стоимость электроэнергии станет в 1,5 раза выше, чем при действующих сейчас тарифах.

Список литературы:

1. Тарифы на электроэнергию на 2016 год [Электронный ресурс]/ Режим доступа: <http://www.energo-consultant.ru>.
2. Счет россиян вырастит на треть [Электронный ресурс]/ Режим доступа: <http://www.vestifinance.ru>.
3. Социальная норма на электричество: правила расчета и перспективы применения [Электронный ресурс]/ Режим доступа: <http://www.garant.ru>.