

УДК 528.7; 631.95

## АНАЛИЗ СЕЛЬСКОХОЗЯЙСТВЕННЫХ УГОДИЙ ЗЕМЕЛЬ СЕЛЬСКОХОЗЯЙСТВЕННОГО НАЗНАЧЕНИЯ ОРШАНСКОГО РАЙОНА РЕСПУБЛИКИ МАРИЙ ЭЛ

Елькина Я.А., студент гр. ЗУ - 41, 4 курс  
Научный руководитель: Фадеев А.Н., к.т.н, доцент  
Поволжский Государственный Технологический Университет  
г. Йошкар-Ола

Земля является основным средством производства в сельском хозяйстве, важнейшей частью его материально-технической базы и в то же время величайшим и ничем не заменимым национальным богатством. [1]

На территории Оршанского района расположено 367 кадастровых кварталов. С помощью программной среды MapInfo была получена карта кадастровых кварталов по району (рис. 1).

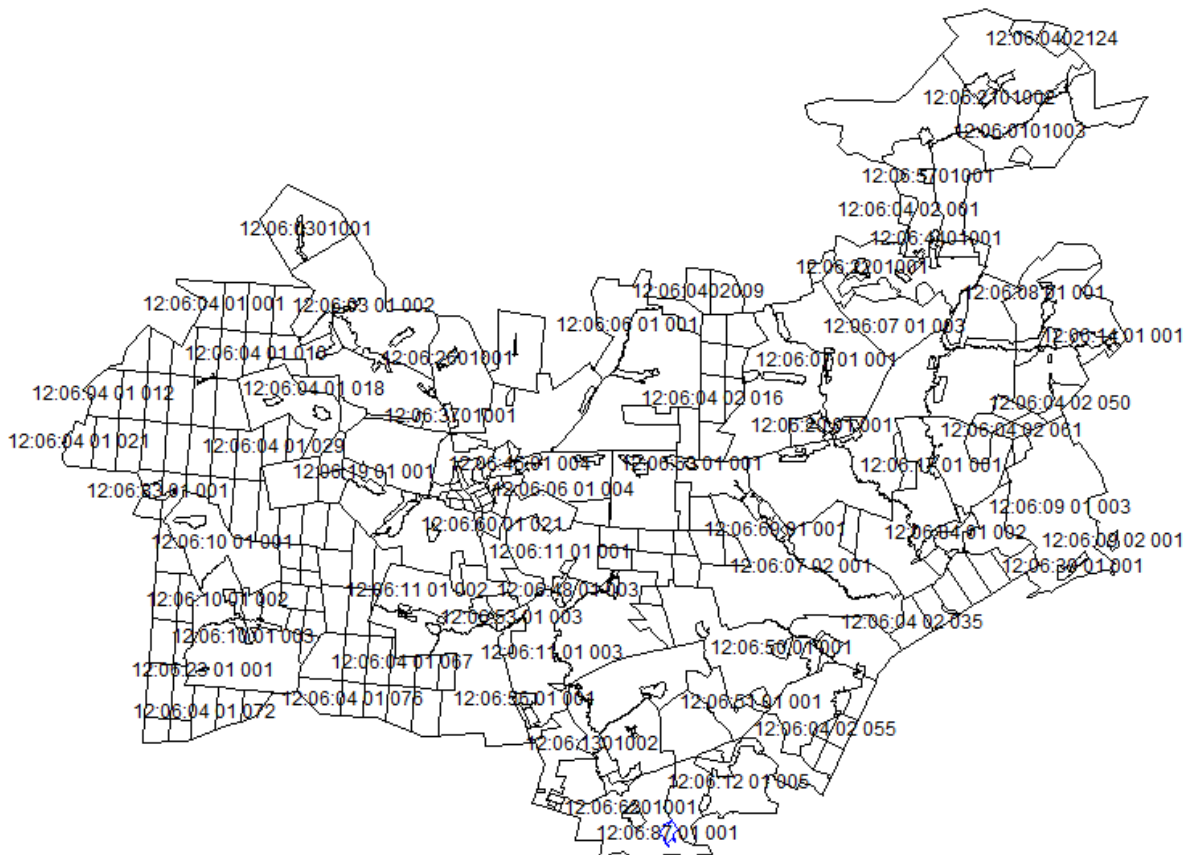


Таблица 1

Параметры земли сельскохозяйственного назначения Оршанского района

Номер	Кадастровый квартал	Площадь, га	Периметр, км	Количество земельных участков, шт	Количество земельных участков с установленными границами, шт	Доля ЗУ с установленными границами
1	12:06:0101001	1346.51	20.88	63	58	0,920635
2	12:06:0101002	511.779	13.182	61	58	0,95082
3	12:06:0101003	86.833	19.09	60	58	0,966667
...	...	...	...	...	...	...
71	12:06:1301003	646.545	16.988	134	130	0,970149
72	12:06:1301004	1230.795	27.353	174	168	0,965517
73	12:06:4501004	53.807	4.991	19	19	1

12:06:0301002 является по площади самым большим кадастровым кварталом сельскохозяйственного назначения на территории Оршанского района.

Так как Оршанский район Республики Марий Эл в основном базируется на сельскохозяйственной продукции, то земли, которые они занимают, весьма обширны. Доля сельскохозяйственных угодий занимает значительную часть (64,94% от всех земель) района.

На рисунке 2 представлены все сельскохозяйственные земли, расположенные в пределах кадастровых кварталов Оршанского района.

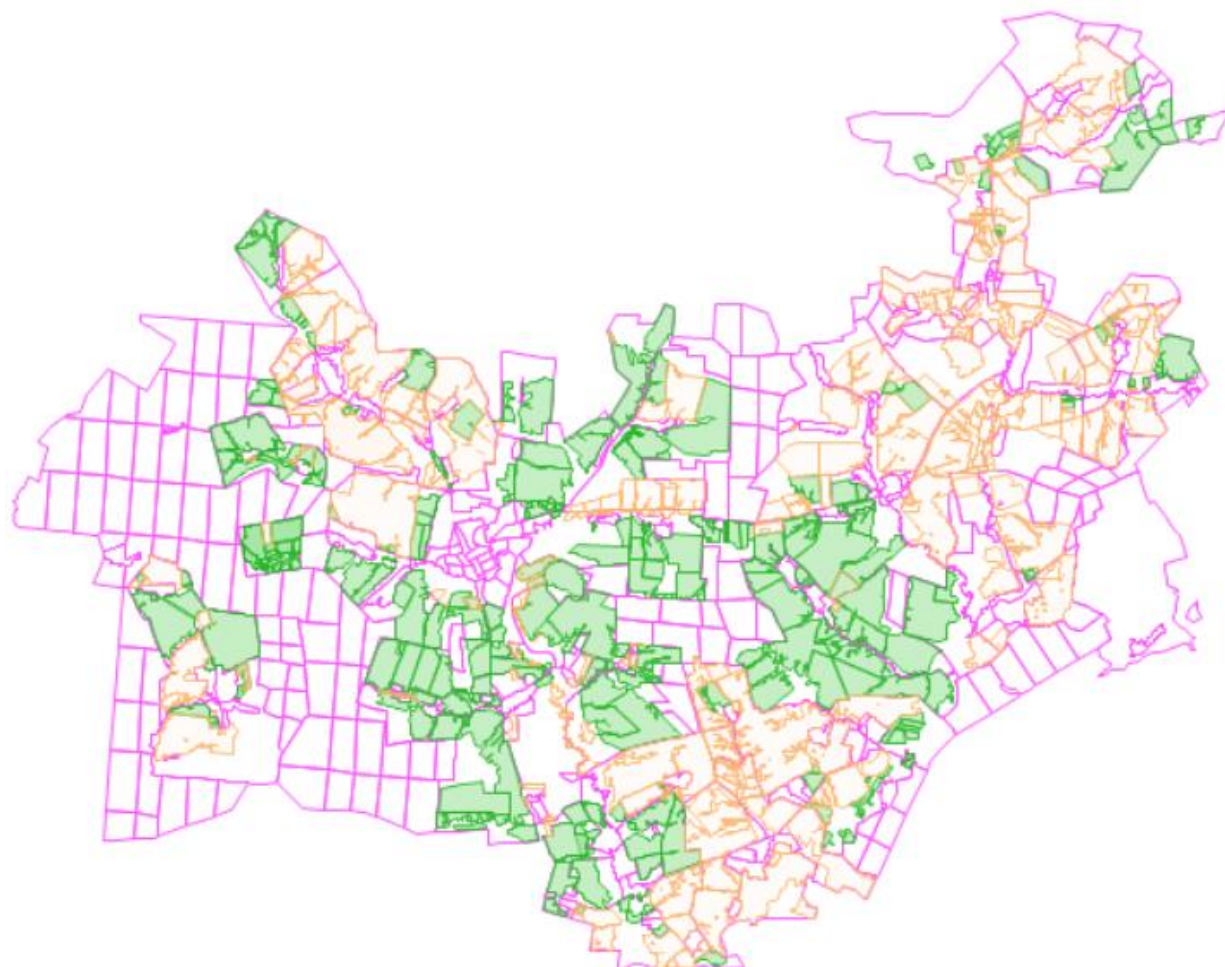


Рис. 2. Кадатровая подложка с землями сельскохозяйственного назначения

Зеленым цветом выделены поля, обрисованные в ручную, оранжевым – поля, полученные с нулевого КПТ.

Общая площадь земель, используемых производителями сельскохозяйственной продукции на 01.01.2018г. составила 58222 га, в сравнении с 2007 годом уменьшилась на 638 га (рис. 3). [2]

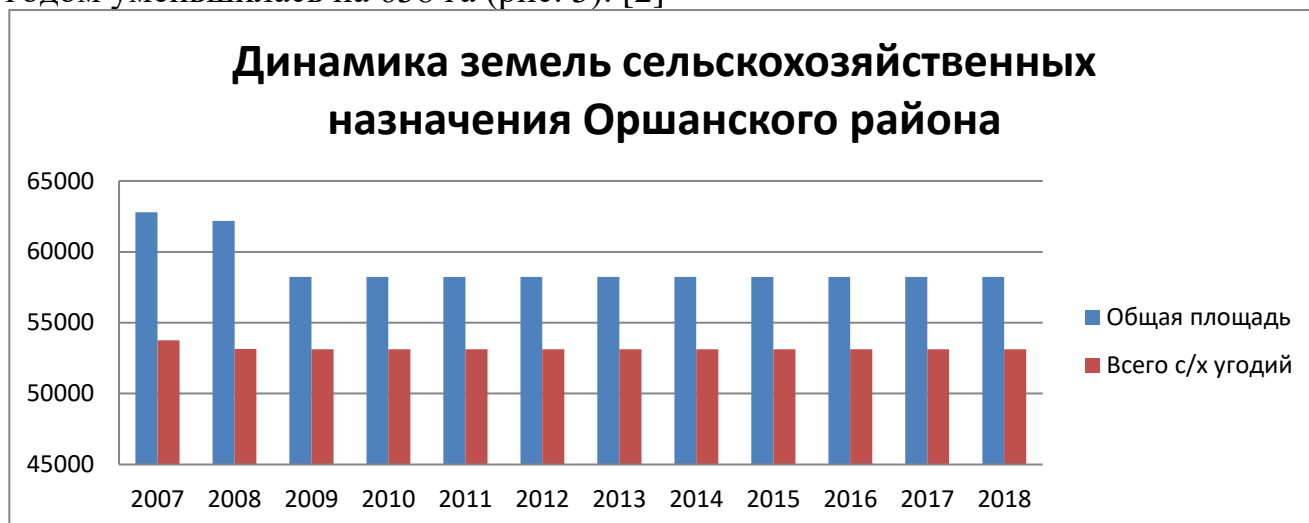
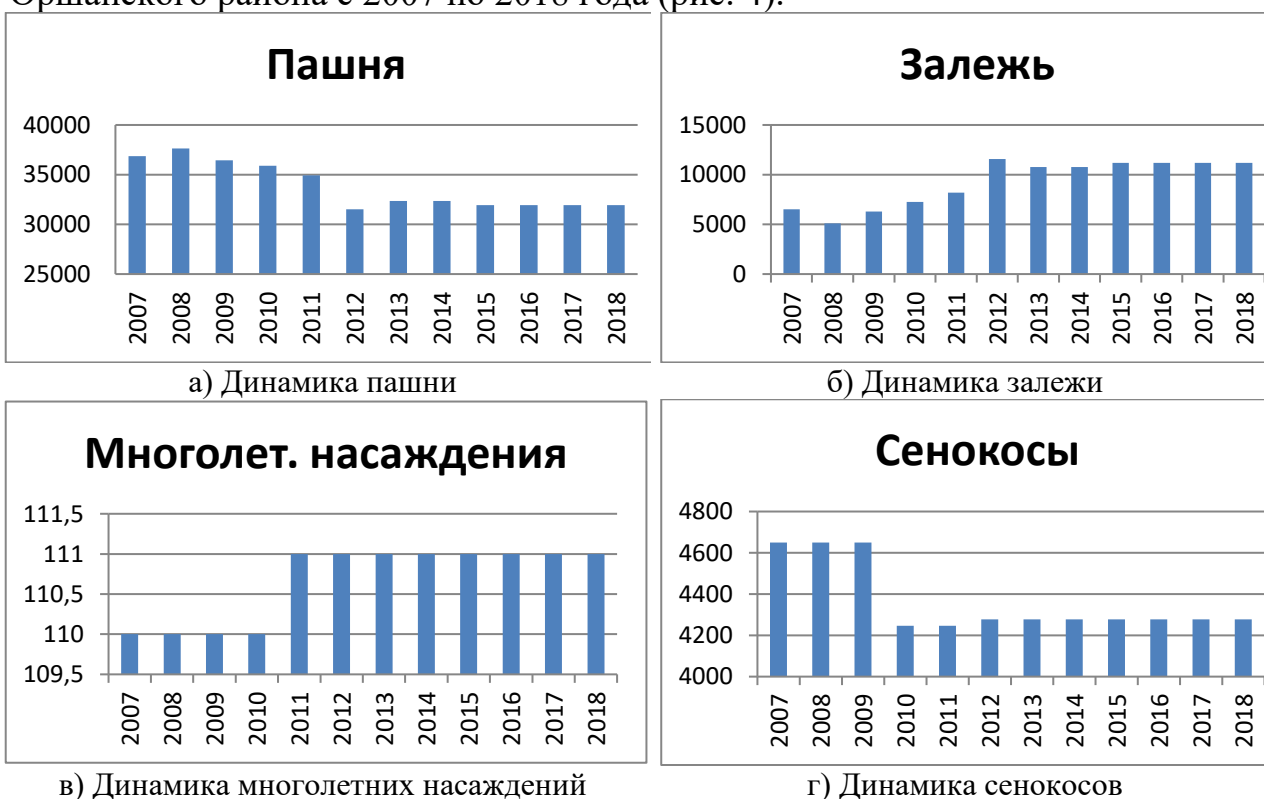


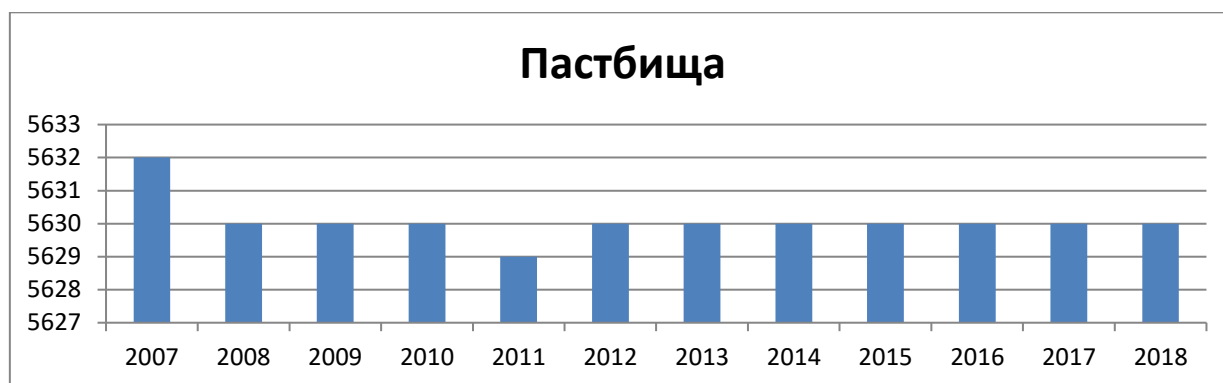
Рис. 3. Динамика

Уменьшение объясняется тем, что при переходе на арендные отношения значительная часть земель, пригодная для сельскохозяйственного использования оказалась не востребованной.

Площадь всех видов использования сельскохозяйственных земель за последние года не изменялась.

Рассмотрим более подробно динамику сельскохозяйственных угодий Оршанского района с 2007 по 2018 года (рис. 4).





д) Динамика пастбищ

Рис. 4. Динамика сельскохозяйственных угодий

Уменьшение площади земель под пашни с 2008 по 2011 года говорит о неэффективности использования сельскохозяйственных земель и плохой развитости аграрной промышленности. Этому способствует и увеличение залежи, начиная с 2011 года. Такая ситуация происходит в связи с запустением и зарастанием полей пашни.

Хоть земли находящиеся под многолетними насаждениями и имеют маленькую площадь по сравнению с другими угодьями, но их уменьшение с 2007 по 2010 года говорит о малой пригодности плодовых деревьев и кустарников. Поэтому эту землю начинают использовать для других нужд. Начиная с 2011 по 2018 года, площадь возрастает и сохраняет свою стабильность.

В период с 2007 по 2009 года земли находящиеся под сенокосами сохраняли свою площадь. Это говорит о стабильном росте сельского хозяйства. В 2010 году замечено резкое уменьшение площади с 4650 до 4247 га, так как для прокорма скота потребовались меньшие объемы заготовки сена. С 2012 года площадь сенокосов стабилизировалась и не изменялась по 2018 год.

Земли пастбищ являются наиболее важными в сельском хозяйстве. По сравнению с 2007 годом сократилась их площадь, ввиду ухудшения сельскохозяйственной деятельности, начиная с 2007 и по 2011 года. А после 2011 года и до 2018 года, сохранили свои площади, говорит об их стабильности.

Для проведения расчетов были использованы данные Росреестра о наличии и использовании земель в Оршанском районе Республики Марий Эл. По приведенным данным видно, что сельскохозяйственные угодья в районе представлены в основном пашнями.

#### Список литературы:

1. Малыш, М.Н. Аграрная экономика / М.Н.Малыш, П.В.Смекалов, А.Г.Трофимов. - СПб, 2012.-688с
2. Данные Росреестра о состоянии и использовании земель Оршанского района с 2007 по 2018 года.